

しほろ役場だより

発行・編集
 土幌町役場 総務企画課
 企画グループ 広報広聴担当
 〒080-1292
 河東郡土幌町字土幌225番地
 ☎ 5-5212

～ 各見出しの内容 ～

日：日時（日程・期間） **所**：場所 **内**：内容 **対**：対象 **申**：申込期間（期限）
¥：費用 **担**：担当 **問**：問合せ **☎**：電話番号 **FAX**：FAX **@**：Eメール
HP：ホームページ ※詳細は各担当へお問い合わせください。

～ 目 次 ～

イベント・催し

タイムカプセル開缶式 . . . 2
 土幌消防団消防演習の中止 . . . 2
 令和4年度以降の成人式について . . . 2

健康・医療・福祉・介護

お元気度測定会（高齢者体力・認知度測定会） . . . 2
 介護職員初任者研修受講料助成 . . . 3
 介護保険負担限度額証の申請・更新について . . . 3

子育て・教育

としょかんで本をかりよう！ . . . 4

生活環境・防災

町営住宅入居者の募集 . . . 4
 特定公共賃貸住宅入居者の募集 . . . 4
 公共賃貸住宅入居者の募集 . . . 4
 交通規制 . . . 6
 捨て猫は絶対にダメ！猫を捨てる行為は犯罪です . . . 6
 ボランティアごみの分別にご協力をお願いします . . . 6
 人権擁護委員について . . . 6
 町道の草刈り実施期間 . . . 7

税金・保険・年金

国民健康保険税、後期高齢者医療保険料、介護保険料第1期の納期 . . . 7
 固定資産税第2期の納期 . . . 7

農林業・商工業

賃貸住宅建設事業助成金認定申請 . . . 8
 無料職業紹介所をご利用ください . . . 8

文化・スポーツ

総合運動公園パークゴルフ場（れい

わパーク）のC・Dコースオープン . . . 8
 土幌町開町100周年記念パークゴルフ大会 . . . 9
 第30回記念団体長杯パークゴルフ交流大会 . . . 9
 町民文芸誌「ぬぶか」41号の原稿募集 . . . 9

募集

土幌町農業委員会委員の募集 . . . 10
 観光協会会員募集 . . . 10
 役場南側花壇の草取り作業のボランティア募集 . . . 10
 遊水公園清掃にご協力を . . . 10
 自衛官等募集 . . . 11
 海上保安官募集 . . . 11

その他

しほろポテト食堂 . . . 12
 国際テロの未然防止に向けたお願い . . . 12
 然別演習場射撃訓練などの実施日程（7月） . . . 12

～チラシ～

～電源開発からのお願い～
 ダム・発電所の水に気をつけよう . . . 12
 総合研修センタートレーニング室
 7月レッスンプログラム . . . 13
 令和3年度事業継続緊急支援金 . . . 14
 新型コロナウイルスワクチン接種について . . . 16
 基礎疾患がある方について . . . 17
 新型コロナウイルスワクチンの接種実績と供給状況について . . . 18
 新型コロナウイルスワクチン接種の際の交通支援（ハイヤー）をします . . . 19
 7月 国保病院外来診療担当表 . . . 20
 女性農業者の皆さんへ
 農業者年金ご存知ですか？ . . . 20

イベント・催し



■タイムカプセル開缶式

今から30年前の平成3年11月15日に、土幌町開町70周年記念式典に先だって、役場庁舎前にタイムカプセルが埋められました。

このカプセルには収納品として、当時の町長からのメッセージ、広報しほろ、児童生徒からの作文などが収められています。

開町100周年を迎えるにあたり、これを次の日程で開缶します。

見学を希望される方は、事前申し込みをしてください。

日 8月14日(土) 11時

所 役場庁舎南側広場

対 十勝管内居住者に限り先着20名まで

申 担当まで電話にて申し込みください。

※新型コロナウイルスの感染状況によっては、一般参加者の見学を中止することがありますので、あらかじめご了承ください。

担 総務企画課 総務グループ(役場庁舎2階 ☎⑤5211)



■土幌消防団消防演習の中止

7月4日(日)に開催を予定していた土幌消防団消防演習は、新型コロナウイルスの感染状況を鑑み、中止とします。

なお、演習は中止となりましたが、土幌消防団は、引き続き町民の皆さまの安全・安心のため全力を尽くします。

担 土幌消防署 庶務係(☎⑤2323)

■令和4年度以降の成人式について

民法の改正により、2022(令和4)年4月から、成年年齢が20歳から18歳に引き下げられます。

町では、民法改正後もこれまでどおり、20歳になる方を対象として、1月の成人の日を含む三連休の中日に成人式を開催します。

■主な理由

▽成年年齢となる18歳を対象とした場合、大学等の受験および就職試験など同時期に実施されるため。

▽進学や就職の準備のための経費と成人式に参加するための衣装等調達経費が重なり、保護者の経済的な負担が大きいため。

▽18歳に引き下げると国の調査に回答した自治体が少なく、対象者の混乱を避けるため。

※令和5年(令和4年度)から式典の名称を変更します。現在、式典の名称は「土幌町成人式」ですが、「はたちの集い(仮称)」等の名称に改める予定です。

担 教育課 社会教育グループ(総合研修センター内 ☎⑤4733)

健康・医療・福祉・介護



■お元気度測定会(高齢者体力・認知度測定会)

65歳以上の方を対象に、体力や認知機能の測定会を開催します。

自分の身体機能や認知機能を知る機会としてぜひご参加ください。結果に基づき必要な介護予防等の事業等を提案します。

※医師が行う検査ではありませんので、お気軽に参加してください。

日

▽7月29日(木)

▽7月30日(金)

※どちらかの日程で9時~16時の間の1時間半程度

※両日、午前もしくは午後の予約制です。

※受付時間は予約者に個別に通知します。

対 65歳以上の町民の方

※介護サービスを利用している方は対象外

所 総合研修センターふれあいホール・会議室

内
▽握力、柔軟性、歩行速度等の体力測定
▽パソコン機器を使用した認知機能テスト

定員 80名（各日程40名ずつ）
※定員になり次第締め切ります。

¥ 無料

申 7月16日（金）までに担当まで申し込みください。

※新型コロナウイルスの感染予防に配慮しながら実施しますので、マスクの着用等ご理解いただきますようお願いいたします。

担 保健福祉課 健康介護グループ（総合福祉センター内地域包括支援センター ☎⑤2188）

■ 介護職員初任者研修受講料助成

町では、介護職員の人員不足解消を目的に介護職員初任者研修（介護ヘルパー養成研修）受講料の助成を次のとおり行います。

対 介護職員初任者研修受講修了者（令和3年度受講分）

内 介護初任者研修受講料の半額を助成
※6万円上限。100円未満切り捨て。

申請方法 受講前に総合福祉センターにて助成申込書に必要事項（受講講座名や受講期間等）を記入してください。

助成金交付申請 講習修了後、次に記載の必要書類等をご持参の上、総合福祉センターにて申請を行ってください。

■ 必要書類等

▽受講料の領収書写し
▽講習修了証明書写し
▽受取人の口座番号を確認できるもの（通帳等）

担 保健福祉課 健康介護グループ（総合福祉センター内地域包括支援センター ☎⑤2188）

■ 介護保険負担限度額証の申請・更新について

特別養護老人ホーム、介護老人保健施設、介護療養型医療施設、介護医療院、またはショートステイの食費・居住費に係る負担限度額認定証を申請される方は、対象者の要件をご確認の上、申請をお願いします。

また、現在対象となっている方は、令和3年7月31日（土）で有効期間の満了を迎えるため、郵送で更新の案内を送付します。

■ 軽減の対象

▽本人と配偶者および本人と同じ世帯の世帯員全員が住民税非課税であること。

▽預貯金等の資産の額の基準について満たしていること（世帯分離している配偶者含む）
※基準については下記の表をご参照ください。

※令和3年8月1日（日）より適用予定の基準です。

必要書類 本人および配偶者の預金通帳等の資産が確認できるもの

※名義のものすべて

段階	資産の額の基準
第1段階 老齢福祉年金または生活保護の受給者	単身で1,000万円未満 （夫婦の場合、2,000万円未満）
第2段階 合計所得金額+課税年金収入額+非課税年金収入額が80万円以下の人	単身で650万円未満 （夫婦の場合、1,650万円未満）
第3段階（1） 合計所得金額+課税年金収入額+非課税年金収入額が80万円超120万円以下の人	単身で550万円未満 （夫婦の場合、1,550万円未満）
第3段階（2） 合計所得金額+課税年金収入額+非課税年金収入額が120万円超の人	単身で500万円未満 （夫婦の場合、1,500万円未満）

担 保健福祉課 福祉保険グループ（総合福祉センター内 ☎⑤2006）



としょかんで本をかりよう！

「夏休み、図書館の本 何冊かりたかな？カード」を用意して、ご来館をお待ちしています。

日 7月22日(木)～8月15日(日)

所 したしみ図書館

内 夏休みの間、図書館で本を借りた分だけカードにスタンプを押します。図書館で本を借りて、たくさん本と仲良しになってね。

対 未就学児

※小学生には各小学校より事前に配布します。忘れた場合は図書館で用意しています。
※図書館の開館時間は10時から18時まで。火曜日は休館です。

担 教育課 したしみ図書館(総合研修センター内 ☎⑤4733)



町営住宅入居者の募集

申 7月16日(金)までに申込書に必要な書類を添えて提出してください。

対 3DK・2LDKは2人以上、3LDKは3人以上の世帯であること。昭和南団地は2人以上の世帯であること。

入居資格

- ①現在、住宅にお困りであること。
- ②税および公共使用料等を滞納していないこと。
- ③連帯保証人1人を確保できること(入居者と同じ程度またはそれ以上の収入がある人)。
※特別な事情があると認められた場合、連帯保証人の免除申請が可能。その場合は、緊急連絡人を指定していただきます。
- ④公営住宅法に定める収入基準内であること。

家賃 入居者の所得に応じて、決定されます。

入居決定方法 関係法令等の基準により決定します。ただし、入居適合者が複数の場合、抽選で決定することがあります。

敷金 入居時の家賃の2か月分が必要となります(還付時利息は含みません)。

担 建設課 建設グループ(役場庁舎1階 ☎⑤5216)

特定公共賃貸住宅入居者の募集

特定公共賃貸住宅とは、収入が町営住宅の基準を超えているため、町営住宅の入居申し込みができない中堅所得者向けの住宅です。町営住宅とは収入基準や家賃設定が異なります。

申 7月16日(金)までに申込書に必要な書類を添えて、提出してください。

入居資格

- ①2人以上の世帯であること。
- ②税および公共使用料等を滞納していないこと。
- ③連帯保証人1人を確保できること(入居者と同じ程度またはそれ以上の収入がある人)。
※特別な事情があると認められた場合、連帯保証人の免除申請が可能。その場合は、緊急連絡人を指定していただきます。
- ④所得が月額15万8千円以上48万7千円以下であること。

家賃 入居者の所得に応じて、決定されます。

入居決定方法 関係法令等の基準により決定します。ただし、入居適合者が複数の場合、抽選で決定することがあります。

敷金 家賃の2か月分が必要となります(還付時利息は含みません)。

担 建設課 建設グループ(役場庁舎1階 ☎⑤5216)

公共賃貸住宅入居者の募集

申 7月16日(金)までに申込書に必要な書類を添えて、提出してください。

入居資格

- ①2人以上の世帯であること。
- ②税および公共使用料等を滞納していないこと。
- ③連帯保証人1人を確保できること(入居者と同じ程度またはそれ以上の収入がある人)。
※特別な事情があると認められた場合、連帯保証人の免除申請が可能。その場合は、緊急連絡人を指定していただきます。

家賃 20,000円

入居決定方法 関係法令等の基準により決定します。ただし、入居適合者が複数の場合、抽選で決定することがあります。

敷金 家賃の2か月分が必要となります(還付時利息は含みません)。

担 建設課 建設グループ(役場庁舎1階 ☎⑤5216)

※募集する住宅は右に記載のとおりです。

〈町営住宅〉

☆一般世帯向け

団地名	間取り	募集戸数	竣工年度
睦団地	3DK	1戸	昭和49年度
南百戸団地	3DK	1戸	昭和54年度
	3LDK	1戸	昭和55年度
若葉団地	3DK	1戸	昭和49年度
	3LDK	1戸	昭和58年度
大通西団地	3LDK	1戸	平成13年度
土幌南団地	3LDK	1戸	平成5年度
みのり野団地	2LDK	1戸	平成14年度
中土幌東団地	3DK	1戸	昭和52年度
	3LDK	1戸	平成5年度
昭和南団地	3LDK	1戸	平成元年度

☆若葉団地見守り付高齢者等向け

※次の事項の他の各条件は一般世帯向けと同じ。

◆入居対象者：単身者または2人以上の世帯

◆入居資格：①入居者は65歳以上または障がい者。

②同居者のいずれもが50歳以上または障がい者。

ただし配偶者は年齢不問。

③自立した生活ができ、定期的な安否確認や、互助活動に参加協力できること。

④緊急通報装置の貸付け設置が可能なこと。

団地名	間取り	募集戸数	竣工年度
若葉団地	1LDK	1戸	平成26年度

☆大通西団地高齢者等向け

※次の事項の他の各条件は一般世帯向けと同じ。

◆入居対象者：単身者または2人以上の世帯

◆入居資格：①入居者は60歳以上または障がい者。

②同居者は60歳以上または18歳未満の者もしくは障がい者。

ただし配偶者は年齢不問。

団地名	間取り	募集戸数	竣工年度
大通西団地	1LDK	1戸	平成11年度

☆単身者向け

※次の事項の他の各条件は一般世帯向けと同じ。

◆入居対象者：単身者であること。

団地名	間取り	募集戸数	竣工年度
睦団地	2DK	1戸	昭和49年度
若葉団地	2DK	1戸	昭和50年度

〈特定公共賃貸住宅〉

住宅名	間取り	募集戸数	竣工年度
みのり野団地	2LDK	1戸	平成14年度

〈公共賃貸住宅〉

住宅名	間取り	募集戸数	竣工年度
かしわ荘	2LDK	1戸	昭和56年度

担 建設課 建設グループ (役場庁舎1階 ☎⑤5216)

■ 交通規制

所 町道実勝21号線

▽区間 町道士幌幹線～町道士幌南幹西1線

▽期間 7月3日(土)～8月31日(火)

▽制限内容 通行止め

▽理由 排水路工事のため

所 町道士幌幹線

▽区間 町道士幌25号線～町道常盤団地中央線

▽期間 7月5日(月)～10月20日(水)

▽制限内容 片側交互通行

▽理由 防雪柵設置工事のため

所 町道士幌幹線

▽区間 町道士幌21号西線～町道中士幌17号線

▽期間 7月5日(月)～10月20日(水)

▽制限内容 片側交互通行

▽理由 道路舗装工事のため

担 建設課 建設グループ(役場庁舎1階 ☎⑤5215)

■ 捨て猫は絶対にダメ！猫を捨てる行為は犯罪です

捨て猫は周辺住人とのトラブルの原因となり、猫にとっても大変不幸なことです。不幸な猫を増やさないためにも捨て猫は絶対にやめましょう。動物を捨てる行為は法律により罰せられます。1年以下の懲役または100万円以下の罰金に処せられます。

野良猫に餌を与える前に考えましょう。糞尿、毛、餌の食べ残し、ごみ袋を破るなどにより悪臭が発生します。花壇や植木を荒らすなどの被害が発生します。

周辺住民とのトラブルが発生し、虐待など猫をむやみに傷つける原因になります。ますます子猫が増え不幸な命を生み出します。皆さまのご理解をお願いします。

担 町民課 住民生活グループ(役場庁舎1階 ☎⑤5231)

■ ボランティアごみの分別にご協力をお願いします

これまでボランティアごみについては、燃やせるごみと燃やせないごみの2種類に分別をお願いしてきました。

しかし、回収した資源ごみは適正に分別をすれば新たな資源へと再生されます。

またごみ埋立て場所があと5年ほどで一杯になってしまいます。

資源リサイクルの推進やごみ埋立て場所の延命のためにも、これからは「燃やせるごみ」「燃やせないごみ」「空き缶」「空き瓶」「鉄金物類」の5種類に分別をお願いします。

担 町民課 住民生活グループ(役場庁舎1階 ☎⑤5212)

■ 人権擁護委員について

このたび、町長が推薦し町議会の適任決定を得た松浪智子さんが、7月1日(木)付けで法務大臣から人権擁護委員として委嘱される予定です。任期は3年間です。

職務の内容

- ▽地域の皆さんからの人権相談に応じる。
- ▽法務局の職員と協力して人権侵害による被害者の救済をする。
- ▽地域の皆さんが人権について関心を持ってもらえるよう啓発活動等を行う。

相談委員 山中 雅弘 委員
松浪 智子 委員

相談窓口

▽みんなの人権 110番 ☎0570-003-110

▽子どもの人権 110番 ☎0120-007-110

▽女性の人権ホットライン ☎0570-070-810

※最寄りの法務局の人権相談所につながります。

担 保健福祉課 福祉保険グループ(総合福祉センター内 ☎⑤2006)

町道の草刈り実施期間

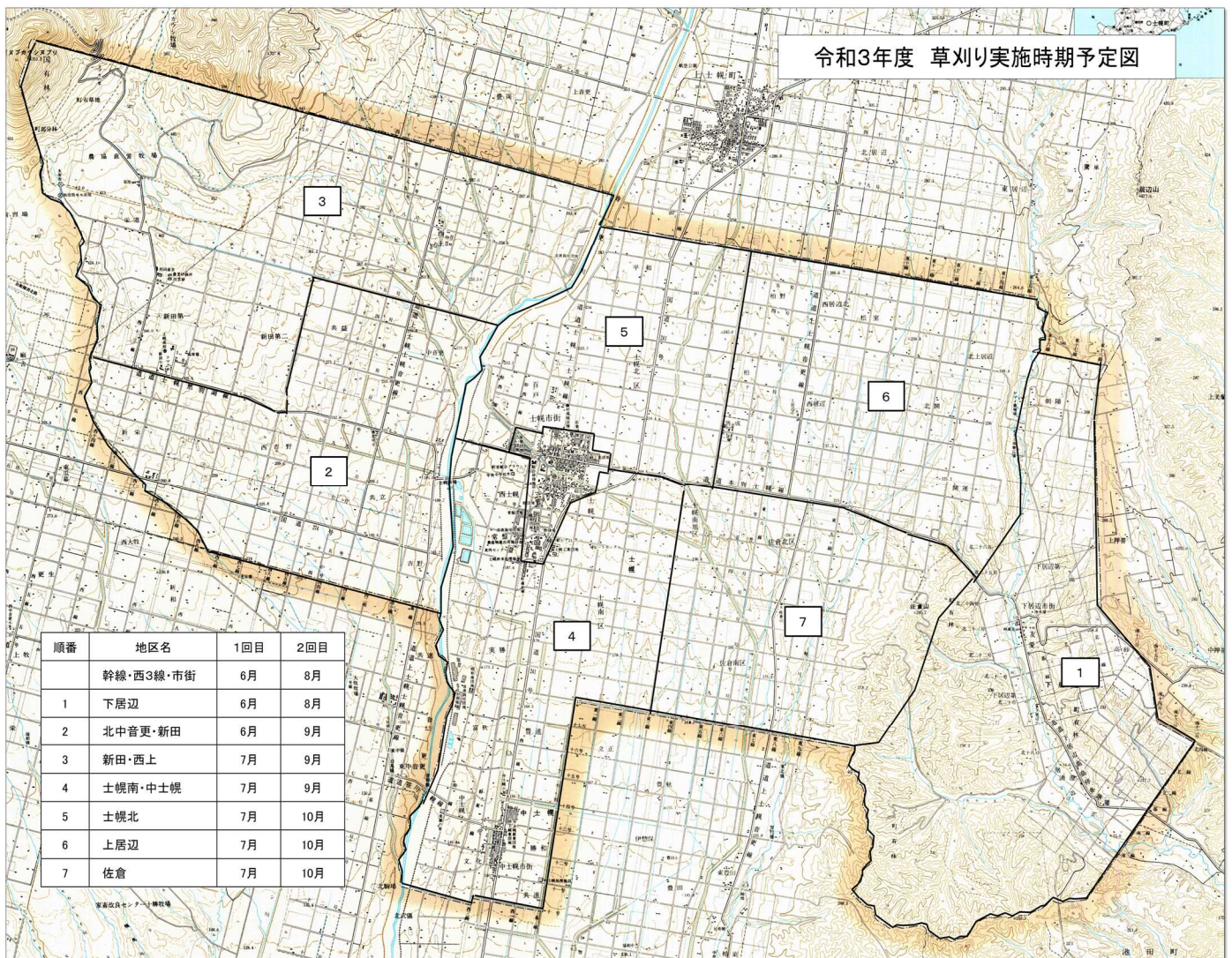
町道や生活道などの草刈りについて、町内全域を7地区の輪番制で実施していますので、実施期間をご確認ください。

また、路肩・法面には、レキや作業機械な

ど除草作業に支障となる物を置かないようご協力をお願いします。

☎ 建設課 建設グループ 道路維持担当（車両センター内）☎52455

令和3年度 草刈り実施時期予定図



税金・保険・年金



国民健康保険税、後期高齢者医療保険料、介護保険料第1期の納期

☎ 7月16日（金）～8月2日（月）
※保険税（料）納入通知書は7月12日（月）に発送します。

※各金融機関でお早めに納付されますようお願いいたします。口座振替で納付される方は8月2日（月）が振替日です。

※納付書は、ゆうちょ銀行やコンビニエンスストア、PayPay、LINEPayでも納付するこ

とができます。

☎ 町民課 税務収納グループ（役場庁舎1階）☎5214

固定資産税第2期の納期

☎ 7月16日（金）～8月2日（月）

※各金融機関でお早めに納付されますようお願いいたします。口座振替で納付される方は8月2日（月）が振替日です。

※納付書は、ゆうちょ銀行やコンビニエンスストア、PayPay、LINEPayでも納付することができます。

☎ 町民課 税務収納グループ（役場庁舎1階）☎5214



■ 賃貸住宅建設事業助成金認定申請

町では、賃貸住宅の建設を促進し、住環境の整備と町内への定住および雇用の促進を図ることを目的に「土幌町定住雇用促進賃貸住宅建設事業助成要綱」を定めています。

賃貸住宅の建設を予定している方で助成を希望される場合は、7月30日（金）までに認定申請をしてください。

なお、申請期限前に着工となる場合は、着工前に申請してください

※着工後は、認定対象とはなりません。

対

▽町内に賃貸住宅を建設し、その所有者となる個人または法人

▽現住所地の市町村に納入すべき税を滞納していない個人または法人

助成条件

▽町内の建設業者等が元請けまたは下請けになること

▽認定通知を受理した後に着工し、今年度内に完成できること

内

所有者となる個人または法人の従業員の入居の有無	×	×	○
元請け業者 ※1	町内	町外	町内外問わず
助成額 ※2	2万円 / m ²	1万円 / m ²	1万円 / m ²

※1 元請けまたは下請けのどちらかは町内の建設業者等である必要があります。

※2 居住スペースの延べ床面積の1 m²あたりの金額

※助成は令和3年度予算の範囲内

※申請を検討されている方は、担当までお問い合わせください。

担 産業振興課 産業振興グループ(コミセン内 ☎ 5213)



■ 無料職業紹介所をご利用ください

町では、町内のお仕事情報を発信し、求職者の方と事業者（企業）との結びつきを図るための「無料職業紹介所」を運営しています。

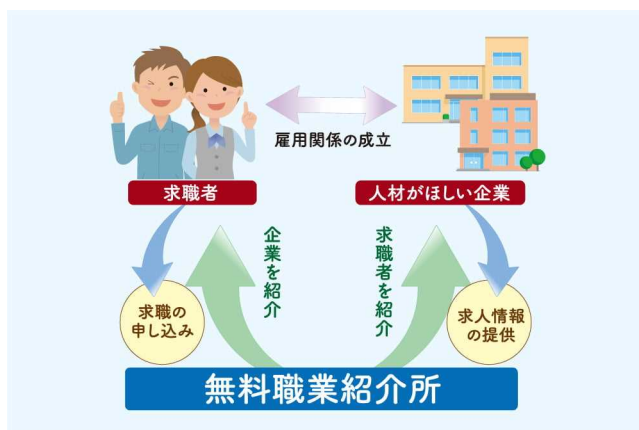
求職者の方へ

お電話をいただくか直接紹介所までお越しください。登録には「求職票」の記入が必要です。

企業の方へ

求人情報や企業情報を無料で掲載することができますので、土幌町内に事務所を有している企業の方は、ご連絡の上、求人票の提出をお願いします。

HP <https://www.shihoro.jp/recruit> または、「土幌町 無料職業紹介所」で検索
問 土幌町雇用対策連絡調整協議会(コミセン内 産業振興課産業振興グループ ☎ 5213)



■ 総合運動公園パークゴルフ場(れいわパーク)のC・Dコースオープン

芝生の生育のため、オープンを見合わせていたC・Dコースを次のとおりオープンします。

日 7月2日（金）

※利用時間は日の出から日没まで

※毎週木曜日は定休日とします。

※天候やコースの状況、または新型コロナウイルスの感染状況等により、オープン日を変更する場合があります。

担 教育課 社会教育グループ(総合研修センター内 ☎⑤4733)

■ 土幌町開町100周年記念パークゴルフ大会

土幌町の開町100周年を祝い、子供から大人まで楽しむことのできるコミュニティスポーツ「パークゴルフ」を通じ、人々の幅広い交流と親睦を深めることを目的に大会を行います。

日 8月9日(月・祝)

▽受付：8時

▽開会式：8時30分

※雨天決行

所 土幌町総合運動公園 れいわパークゴルフ場

内 競技は日本パークゴルフ協会規則による36ホールストロークプレーとします。ただし、小学生・中学生は18ホールとします。

参加資格 町内に在住する者

申込方法 団体は公民館単位の参加申込書を事務局に提出し、参加料を振り込みしてください。個人参加者は事務局に直接申し込みしてください。

※教育課社会教育グループに申込書の持参可。

申 7月16日(金) 必着

¥ 1人1,000円(口座振込)

※中学生以下は無料

表彰

▽団体の部(各公民館対抗等)：優勝～5位・BB賞

▽個人の部：優勝～5位・BB賞・ラッキー賞

▽ペアの部：優勝～3位・BB賞

※各部門参加人数により、入賞者数を変更する場合があります。

問 土幌町パークゴルフ協会事務局(嶋田 ☎070-5287-9341 FAX⑦7007、今井 ☎⑤3194)

■ 第30回記念団体長杯パークゴルフ交流大会

平成4年に職場、地域の交流を目的に、職域対抗パークゴルフ大会として開催されてから今年で30年となりました。

本年度は、第30回記念大会として、次のとおり開催しますので、地区、職場のチーム

など多くの方の出場をお待ちしています。

日 7月18日(日)

▽受付：8時

▽開会式：8時45分

所 土幌町総合運動公園 れいわパークゴルフ場

参加資格 町内に在住する者、町内の職場に勤務している方

申 7月9日(金)

¥ 1人500円(当日受付に納入)

申込方法 参加希望者は、下記問い合わせ先までFAXで申し込みください。

表彰

▽団体賞：優勝～5位、BB賞

▽個人賞：優勝～5位、BB賞、ラッキー賞、参加賞

問 土幌町パークゴルフ協会事務局(嶋田 ☎070-5287-9341 FAX⑦7007、今井 ☎⑤3194)

■ 町民文芸誌「ぬぷか」41号の原稿募集

町では、次により原稿を募集します。多くの方の力作をお待ちしています。

募集作品

▽創作・戯曲・記録文：70枚以内

▽評論・回想：20枚以内

▽随筆・その他：7枚以内

▽詩：50行以内

▽短歌・俳句・川柳：10首 10句以内

特集テーマ 「開町百年」

※「開町百年」をテーマにした内容であれば文章の種類は問いません。

応募資格

▽土幌町に在住または勤務している方

▽以前在住していた方

▽町外在住者であっても町にゆかりのある方

▽町で文化活動をしている方

規定

▽400字詰め原稿用紙(20字×20行)を必ずご使用ください。

※データでの応募も可能です。

▽文章類は黒インクまたは黒ボールペン、鉛筆は2B以上の濃いものを使用してください。

▽各部門につき1人一編とします。

▽原稿の末尾に住所・氏名を記入し、ペンネームの場合は、本名を()で書き添えてください。

▽町外在住の方は、在町していたときの住所・在町期間・旧姓を記入してください。

▽応募された原稿は返却しません。

▽編集の都合で、作品の一部、または全部を採用しないことがありますので、あらかじめご了承ください。

締切 7月31日(土) ※期限厳守

送付先 〒080-1228 河東郡士幌町幹線167番地 士幌町教育委員会 宛

刊行 令和3年11月初旬(予定)

※原稿が採用された方には、掲載誌1部を贈呈します。

担 教育課 したしみ図書館(総合研修センター内 ☎⑤4733)

募 集



■士幌町農業委員会委員の募集

推薦・応募

▽地区または個人からの推薦(農業者等3名以上の連名、推薦)

▽団体からの推薦(農業者の組織する団体等の代表者推薦)

▽一般公募(女性や青年など意欲のある方)

委員数 1名

委員の任期 任命日～令和5年7月19日

推薦・応募資格

▽農業に関する識見を有する者

▽農業委員会の所掌に属する事項に関しその職務を適切に行うことができる者

▽農業委員選任予定日において町内に住所を有する者

▽町の職員でない者

▽町の他の執行機関の委員でない者

推薦・応募方法

▽士幌町農業委員会委員推薦届出書または士幌町農業委員会委員一般応募届出書

▽住民票の抄本

▽農業経営改善計画認定通知書の写し

※上記を担当まで提出ください。

推薦・応募期間 7月1日(木)～30日(金)

※詳細は担当までお問い合わせください。

担 農業委員会事務局(コミセン内 ☎⑤5219)

■観光協会会員募集

観光協会は新規会員を募集しています。

年会費が必要ですが、観光パンフレット・観光協会ホームページへの掲載や各種イベントへの出展を予定しています。

詳細は担当までお問い合わせいただくか、町観光協会ホームページをご覧ください。

担 士幌町観光協会(産業振興課産業振興グループ(コミセン内 ☎⑤5213) **HP** <https://www.shihoro-kankou.jp/>)

■役場南側花壇の草取り作業のボランティア募集

次の日程で実施しますので、皆様のご協力をよろしくお願いいたします。

なお、作業に必要な軍手・ホー等については、各自ご用意下さい。

日

▽7月2日(金) 9時～

※雨天時：7月5日(月) 9時～

▽7月26日(月) 9時～

※雨天時：7月27日(火) 9時～

所 役場南側花壇

担 総務企画課 企画グループ(役場庁舎2階 ☎⑤5212)



■遊水公園清掃にご協力を

町民の皆さまに「やすらぎの場」としてご利用いただいている遊水公園について、次のとおり清掃を行いますので、多くの皆さまのご協力をお願いします。

清掃に用いる用具(ほうき、レーキなど)は各自でご用意願います。なお、小雨でも行います。

日 7月4日(日) 9時～

※1時間程度の作業です。

所 コミュニティ広場(タウンプラザ西側)

担 建設課 建設グループ(役場庁舎1階 ☎⑤5215)

■自衛官等募集

募集種目	応募資格	受付期間	試験日
航空学生	海上自衛隊 18歳以上23歳未満の者 航空自衛隊 18歳以上21歳未満の者 ※高卒者または高専3年次修了者(見込含)	7月1日(木)～ 9月9日(木)	1次:9月20日(月) 2次:10月16日(土)～21日(木) のうち指定する日 3次:11月13日(土)～12月16日(木)のうち指定する日
一般曹候補生	18歳以上 33歳未満の者		1次:9月16日(木)・17日(金) のうち指定する日 2次:10月13日(水)・14日(木) のうち指定する日
自衛官候補生			男子:9月22日(水)・23日(木) のうち指定する日 女子:9月24日(金)
防衛大学校学生	18歳以上21歳未満の者 ※高卒者(見込含)または高専3年次修了者(見込含)	9月5日(日)～ 9月10日(金)	推薦 9月25日(土)・26日(日)
			総合選抜 1次:9月25日(土) 2次:10月30日(土)・10月31日(日)
		一般 7月1日(木)～ 10月27日(水)	1次:11月6日(土)・7日(日) 2次:12月7日(火)～11日(土) のうち指定する日
防衛医科大学校医学科学生		7月1日(木)～ 10月13日(水)	1次:10月23日(土)・24日(日) 2次:12月2日(木)～4日(土) のうち指定する日
防衛医科大学校看護学科学生 (自衛官候補看護学生)		7月1日(木)～ 10月6日(水)	1次:10月16日(土) 2次:11月27日(土)・28日(日) のうち指定する日

※応募資格の年齢は採用時期により異なります。受付期間や試験日は状況により変更になることがあります。詳細は下記のいずれかにお問い合わせください。

問 自衛隊帯広募集案内所(帯広市西5条南14丁目13NCサウスビル)

☎・FAX: 0155-23-8718 @: obihiro.pco.tokachi@rct.gsdf.mod.go.jp

HP: <https://www.mod.go.jp/pco/obihiro/>

■海上保安官募集

受験資格

- ▽海上保安学校:高卒後12年を経過していない者および高等学校卒業見込みの者等
- ▽海上保安大学校:高卒後2年を経過していない者および高等学校卒業見込みの者等

受付期間

- ▽海上保安学校:7月20日(火)～7月29日(木)
- ▽海上保安大学校:8月26日(木)～9月6日(月)

※インターネットによる受付です。

第1次試験日

- ▽海上保安学校:9月26日(日)
- ▽海上保安大学校:10月30日(土)、10月31日(日)

第2次試験日

- ▽海上保安学校:10月19日(火)～10月28日(木)
- ▽海上保安大学校:12月17日(金)

第3次試験日

- ▽海上保安学校(航空課程):12月4日(土)～12月14日(火)

最終合格発表日

▽海上保安学校：11月24日(水)

※航空課程のみ2022年1月20日(木)

▽海上保安大学校：2022年1月20日(木)

入学月 2022年4月

※詳細は、HP <https://www.kaiho.mlit.go.jp/recruitment/>をご覧ください。

問 第一管区海上保安本部釧路航空基地（釧路市鶴丘2釧路空港内 ☎0154-57-4118）

その他



■しほろポテト食堂

小中学生、高齢者を対象にテイクアウト方式で行ないます。

日 7月24日(土)

▽小中学生・高齢者：11時30分～12時

所 はなし処前（総合研修センター北側）

対 町内在住の小・中学生、高齢者

¥ 無料

※小中学生50食・高齢者20食（予定）

※しほろポテト食堂は主に士幌町で生産された食材を使っております

※アレルギー対応はしていません。

問 地場産物を食べる会代表：三浦（☎⑤3307）

■国際テロの未然防止に向けたお願い

警察では、国際テロの未然防止に向けて各種対策を行っているところですが、そのためには、警察による取り組みのみでは十分ではなく、関係機関、事業者、地域の皆さまが協力して推進することが望まれます。

現在、道内でも、テロ等違法行為の発生を未然に防止するため、不特定多数の者が集まる施設やイベント等において警戒を強化するとともに、爆発物の原料となり得る化学物質を販売する事業者や、旅館、インターネットカフェ、レンタカー等の事業者に対して、テロリストによる悪用の防止を図るため、協力をお願いしています。

本年開催される2020年東京オリンピック・

パラリンピック競技大会に伴い、北海道では、マラソン、競歩、サッカー競技が開催されます。開催地以外の地域においても、重要施設や公共交通機関等に対するテロ等違法行為の発生を未然に防止するための対策が必要となります。

警察では、2020年東京オリンピック・パラリンピック競技大会の安全・安心の確保に向け、総力を挙げて警備の万全を期すこととしていますので、警察の活動へのご理解とご協力をお願いします。

問 釧路方面帯広警察署（帯広市西1条北1丁目1番地 ☎0155-25-0110）

■然別演習場射撃訓練などの実施日程（7月）

内容	日程
砲迫射撃	17日(土)～26日(月)
戦車砲射撃	17日(土)～26日(月)
爆破等	1日(木)～31日(土)

※変更・中止になる場合があります。

問 陸上自衛隊鹿追駐屯地業務隊（河東郡鹿追町笹川北12線10番地 ☎0156-66-2211）



総合研修センター トレーニング室

7月レッスンプログラム

利用の制限を設けて
下記のとおり
開館しています

レッスン名	強度	レッスン時間	開催日時	定員
リズムステップ	☆☆	30分	月曜日：14時30分 水曜日：13時30分 金曜日：14時30分	6名
楽しく汗をかけるリズムプログラム。軽快な音楽のリズムに合わせてステップ運動を行い、身も心もリフレッシュ！				
コアトレーニング	☆☆	30分	月曜日：19時25分 金曜日：13時30分	6名
体幹を鍛えると安定性が向上するので、疲れづらくなり、転倒予防効果・ぎっくり腰予防効果にも役立ちます。				
ストレッチポール	☆	30分	水曜日：14時30分	6名
ストレッチポールを用いたストレッチ方法をご紹介します。運動後の疲労回復はもちろんのこと、肩こりの解消にも有効です。				
ストレッチ	☆	30分	月曜日：13時30分	6名
30分間全身のストレッチを行います。運動後の疲労回復など、からだをスッキリさせ、集中力の向上などの効果があります。				
美ユティー BodyWave	☆☆	30分	金曜日：19時10分	6名
体幹部のインナーマッスルを「Wave動作」で伸ばしながら刺激を与え、Bodyを引き締めるプログラムです。				
ZUMBA	☆☆☆	60分	水曜日：20時00分	12名
ラテン中心の世界各国の音楽に合わせてダンスを楽しめるフィットネスと融合した激熱プログラム！				
キックファイト	☆☆☆	60分	金曜日：20時00分	12名
キックボクシングの動きを取り入れた格闘系プログラムです。				

～ トレーニング室 ご利用上のお願い ～

- 混雑時を避けるため**トレーニング室の利用は1時間30分程度**とさせていただきます。
- 隣人との間隔をあけるため、人数制限をさせていただきます。
 - ・トレーニング室の利用 **12名** ※レッスン中は6名入館可能
 - ・トレーニング室レッスン **6名**
 - ・研修室レッスン **12名**
- 風邪の症状がある場合はご利用をお控えください。
- マスクは必ず持参し、受付時・着替え時等は着用してください。（運動中のマスク着用は利用者の判断とします）
- 入館時に手洗い（アルコール消毒）をおねがいします。
- 利用される前に感染予防ヘルスチェックシート（氏名・住所・電話番号・体調チェック等）の記入をしていただきます。
- タオルの共有を避けるため、受付時にマシン消毒用のタオルを一人一枚お渡ししますので、使用した後は必ず拭いてください。
- 他の利用者、スタッフとの距離を確保してください。
- 利用中に大きな声での会話は控えてください。

【トレーニング室利用時間】 月・水・金曜日 13時00分～21時00分

- ※火・木・土・日曜日は休館日です。
- ※町内在住、在勤の中学生以上の方がご利用いただけます。
- なお、中学生の利用は保護者等の引率者がいない場合は19:00までです。
- ※安全管理上、小学生以下のお子さまを連れてのご利用はご遠慮ください。

【利用料】 無料

- ※上靴が必要になります。

【お問い合わせ】 土幌町教育委員会 TEL 5-4733

令和3年度 事業継続緊急支援金

新型コロナウイルスの影響を受け売上が減少する中、事業を続ける町内の小規模事業者を対象に幅広く経済活動の維持・回復を支援します。

1. 給付対象者

新型コロナウイルスの拡大により、売上減少等影響を受けた町内の事業者で、以下(1)(2)(3)の全ての要件を備えていること

要件(1) 町内で事業を営む小規模事業者(※)

要件(2) 令和3年2月から令和3年5月までの任意の連続した2か月の合計売上が、前々年同期間(平成31年2月から令和元年5月まで)の任意の連続した2か月の合計売上高と比較して15%以上減少していること

要件(3) 令和3年2月1日時点において事業の実態があり、支援金の申請日まで事業を営み、受給後も引き続き事業を継続する意志がある事業者

(※)小規模事業者の定義(士幌町では、小規模事業者の支援に関する法律を参考に一部「」内の読み替え)

中・小分類	常時使用する従業員数
小売業・卸売業	「15人以下」
サービス業のうち 宿泊業・娯楽業	20人以下
サービス業のうち 宿泊業・娯楽業以外 (理美容、飲食店、生活関連)	「15人以下」
製造業・建設業・運輸業	「30人以下」

2. 給付額

令和3年2月から令和3年5月までの任意の連続した2か月の合計売上が、前々年同期間※(平成31年2月から令和元年5月まで)の任意の連続した2か月の合計売上高とを比較した売上減少額の1/2の額(千円未満切捨て)

給付額(上限) 千円単位(千円未満切捨て)

1事業者につき	売上減少額の1/2	(上限額)250,000円
※ただし、「飲食店・旅館業・旅客運送業」は下記のとおり		
給付額(上限) 千円単位(千円未満切捨て)		
1事業者につき	売上減少額の1/2	(上限額)500,000円

※ただし、「飲食店・旅館業・旅客運送業」は下記のとおり

※令和元年5月以降創業の場合は、令和2年8月から令和3年1月までの売上の平均額に2を乗じた額を前々年同期間の売上とし、比較します。

3. 申請受付期間

6月16日(水)から7月30日(金)まで

4. 提出書類

- ①提出書類確認リスト
- ②支援金給付申請書
- ③売上高等の確認に係る調書

町内にある事業所、店舗のみの売上高を算定し申請をしてください。したがって、土幌町以外にある事業所、店舗等の売上高が含まれている場合は対象外となります。また、土幌町内に複数の事業所や部門がある場合でも、個々に申請することはできません。

④事業収入が確認できる書類の写しの提出の省略調書

※上記書類の提出にあたり、国が認定する「経営革新等支援機関等」、通称「認定支援機関」の認定を受けている土幌町商工会、税理士や弁護士などのいわゆる士業関連の個人や企業法人、金融機関、組織団体などからサポートを受け申請内容の確認を得ている場合、下記⑥に示す「売上高の減少を確認するための書類」の提出を省略することができます。

※土幌町および所管する担当職員から上記の提出を省略した書類の提示または提出を求めることがあります。土幌町補助金等交付金規則(昭和53年規則第8号)第22条第2項により、当該補助事業等の完了の日の属する年度の翌年度から5年間保存してください。

- ⑤誓約書
- ⑥売上高の減少を確認するための提出書類

◇平成31年2月から令和元年5月までの事業収入が確認できる書類の写し

※令和元年5月以降創業の場合は、令和2年8月から令和3年1月までの事業収入が確認できる書類の写し

◇令和3年2月から令和3年5月までの事業収入が確認できる書類の写し

◇他の町でも事業を営んでおり、売上高を区分していない場合

→町内にある事業所、店舗等のみの売上高が確認できる売上台帳(もしくは試算表)、レジペーパー集計表等

- ⑦各種法令に基づく営業許可証の写し(飲食店、旅館業、旅客運送業の場合)
- ⑧申請者名義の口座の通帳の写し(銀行名・支店番号・支店名・口座種別・口座番号・口座名義人が確認できる通帳の表面と通帳を開いた1・2ページ目の両方を添付)

※電子通帳や当座口座等で、紙媒体の通帳がない場合は、電子通帳等の画面や当座口座等の画像を印刷し添付)

- ⑨身分証明書(郵送時のみ)
- ⑩委任状(代理申請の場合)

～詳細は土幌町ホームページで確認してください～

土幌町役場

検索



5. 申請書類の配布・提出

配布:土幌町ホームページ、土幌町役場産業振興課窓口、土幌町商工会窓口
提出:土幌町役場産業振興課商工観光労働担当

6. お問い合わせ先

- ・土幌町役場産業振興課
産業振興グループ 電話 01564-5-5213
- ・土幌町商工会 電話 01564-5-2614

新型コロナウイルスワクチン接種について

ファイザー社のワクチン接種の対象者が16歳以上から12歳以上に変更になりました。

12歳以上64歳までの方（昭和32年4月2日から平成21年7月31日までに生まれた方）には6月28日（月）付けで接種案内通知を郵送しました。接種を希望される方は、予約開始日になりましたら、接種案内通知に記載してある方法で予約をしてください。

なお、7月5日（月）からWEB予約を開始します。予約専用電話および窓口来所その他、WEBでの予約も可能になりました。

8月以降に12歳になる方については、誕生月の前月中に接種案内通知を郵送します。

区 分	接種券発送	予約開始
① 64歳までの基礎疾患のある方 ② 次の仕事に従事している方 在宅サービス事業所、障害者施設、認定こども園、保育所等、学童保育所の職員、教職員、公安職員（※土幌町に住民票がある方） （予約時に勤務先をお知らせください）	6月28日（月）	7月1日（木）～
③ 60歳～64歳までの方		7月5日（月）～
④ 12歳～59歳までの方		

※表内の年齢は、令和4年3月31日時点での年齢です。

保健福祉課 健康介護グループ（総合福祉センター内 ☎5—2108）

基礎疾患がある方について

基礎疾患については、自己申告制ですので、証明書の提出や事前申請は不要です。

基礎疾患のある方については、予約専用電話および総合福祉センターの窓口で予約受け付けを行います。

1. 対象者

12歳～64歳までの方（昭和32年4月2日以降生まれで、接種当日12歳に達している方）

2. 対象疾患

1) 次の病気や状態の方で、通院または入院をしている方

- ①慢性の呼吸器の病気
- ②慢性の心臓病（高血圧を含む）
- ③慢性の腎臓病
- ④慢性の肝臓病（肝硬変等）
- ⑤インスリンや飲み薬で治療中の糖尿病または他の病気を併発している糖尿病
- ⑥血液の病気（ただし、鉄欠乏性貧血を除く）
- ⑦免疫の機能が低下する病気（治療や緩和ケアを受けている悪性腫瘍を含む）
- ⑧ステロイドなど、免疫の機能を低下させる治療を受けている
- ⑨免疫の異常に伴う神経疾患や神経筋疾患
- ⑩神経疾患や神経筋疾患が原因で身体の機能が衰えた状態（呼吸障害等）
- ⑪染色体異常
- ⑫重症心身障害（重度の肢体不自由と重度の知的障害とが重複した状態）
- ⑬睡眠時無呼吸症候群
- ⑭重い精神疾患（精神疾患の治療のため入院している、精神障害者保健福祉手帳を所持しているまたは、自立支援医療（精神通院医療）で「重症かつ継続」に該当する場合）や知的障害（療育手帳を所持している場合）

※ 申込時に上記のどれに該当するかお知らせください。

2) 基準（BMI 30以上）を満たす肥満の方（入院および通院は不要）

※BMI（体格指数）は、肥満の指標です。肥満の方は重症化しやすいため、優先接種の対象になっています。

BMIの計算の仕方 体重（kg）÷ 身長（m）÷ 身長（m）

例 BMI 30以上の方の目安

身長 150 cmの場合 体重 68 kg以上の方

身長 160 cmの場合 体重 77 kg以上の方

身長 170 cmの場合 体重 87 kg以上の方

新型コロナウイルスワクチンの接種実績と供給状況について

1. 新型コロナウイルスワクチン接種実績

土幌町の接種実績は、以下のとおりです。(6月28日(月)現在)

	対象人数	1回目	2回目
65歳以上の高齢者	2,090人	1,484人 (71.0%)	539人 (25.8%)

2. 新型コロナウイルスワクチン供給状況

新型コロナウイルスワクチンは、国から供給されます。土幌町に供給されるワクチンの状況は、以下のとおりです。

ワクチン供給状況 (ファイザー社)		
供給時期	供給箱数 (回数)	接種できる人数
5月1日 到着済	1箱 (975回分)	487人
5月22日 到着済	1箱 (1,170回分)	585人
6月6日 到着済	2箱 (2,340回分)	1,170人
7月2日~7月9日 到着予定	1箱 (1,170回分)	585人
7月16日~7月21日 到着予定	1箱 (1,170回分)	585人
8月2日~8月6日 到着予定	2箱 (2,340回分)	1,170人
8月30日~9月5日 到着予定	1箱 (1,170回分)	585人
9月21日~9月26日 調整中	1箱 (1,170回分)	585人
合計	10箱 (11,505回分)	5,752人

保健福祉課 健康介護グループ (総合福祉センター内 ☎5-2108)

新型コロナワクチン接種の際の 交通支援（ハイヤー）をします

町では、新型コロナワクチンの接種の際、接種会場までの移動に支援が必要な方に対して、ハイヤー券を配布します。

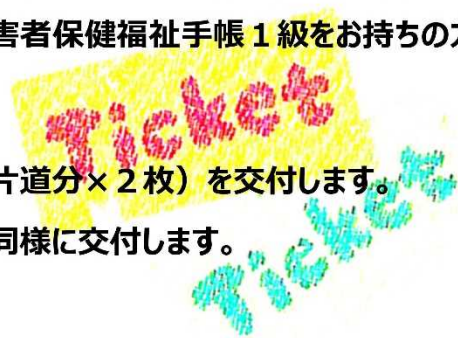


▼ 交通支援の対象者

- ① 町内在住の65歳以上の方
- ② 町内在住の65歳未満の方で、次のいずれかに該当する方
 - ◇ 要支援・要介護認定を受けた方
 - ◇ 身体障害者手帳1～3級をお持ちの方
 - ◇ 療育手帳Aをお持ちの方
 - ◇ 精神障害者保健福祉手帳1級をお持ちの方

▼ 支援の方法

- ・自宅から接種会場までの証明書（ハイヤー券片道分×2枚）を交付します。
- ・ワクチン接種は、2回実施しますが、2回目も同様に交付します。



▼ ハイヤー券利用までの流れ

- 1 **ワクチン接種の申込**
 - ・ワクチン接種の申込みの際に、ハイヤー券の利用について申し出てください。
 - ・要件を確認後、ワクチン接種のご案内と一緒にハイヤー券（片道分×2枚）を送付します。
- 2 **ハイヤーの予約**
 - ・ハイヤーの予約は、ご自身でお願いします。
- 3 **ワクチン接種**
 - ・接種会場までハイヤーを利用した際のお支払い時に、ハイヤー券を乗務員にお渡しください。（金銭の支払いは生じません。）
 - ・帰宅の際も、同様にお使いいただけます。
- 4 **その他**
 - ・2回目の接種も、上記と同様にお申し込み・ご利用いただけます。
 - ※再度、申込みから必要となります。

▼ 注意事項！！

- ・ハイヤー券は、ワクチン接種会場と自宅間のみ利用可能です。
- ・ハイヤー券は、ワクチン接種の日のみ有効です。
- ・ハイヤー券を利用できるのは、土幌ハイヤーのみとなっています。
- ・条件、時間によっては、ハイヤーを利用することができない場合もあります。



▼ お申込み先

新型コロナワクチン接種予約専用ダイヤル ☎9-5725

ハイヤーのご予約は、土幌ハイヤー☎5-2061へお願いします

7月 国保病院外来診療担当表

【令和3年】

* 医師名の下の日付は、診察に出ている日です*

	診療科目	月	火	水	木	金
午前 受付 8時45分～11時30分 診察 9時～12時	内科	宮西	守屋	宮西	守屋	隅
		隅	協会・小寺	守屋	隅 1日	竹下 9・16・30日
					竹下 8・15・29日	北広島・高橋 2日
	外科	休診 内科で外科対応をします				
	眼科				北大眼科 岩田 1・8・15・29日	
午後 受付 13時15分～16時 診察 13時30分～16時30分	内科	宮西	協会・小寺	宮西	隅	竹下
	整形外科				市山 29日	
	泌尿器科		帯広協会病院 岡田・村中 20日			

竹下医師が着任し、木曜日と金曜日の外来を担当します。
内科外来は、帯広協会病院・小寺医師および北広島病院高橋医師の担当日があります。
毎週木曜日（午前）の眼科外来は、北海道大学眼科の医師が出張診療します。
今月の泌尿器科外来は20日（火）午後となります。帯広協会病院の医師が出張診療します。
今月の市山医師の整形外科外来は、29日（木）の1回です。
※診療開始時間が遅れることがありますので、あらかじめご了承ください。
しばらくの間、諫山医師の外来診療は休診とさせていただきます。

■診療予約：平日の午後2時から4時までにお電話ください。（☎5-2106）
■休診日：土曜日／日曜日／国民の祝日／年末年始（12/31～1/5） ■急患については常時受付をいたします。



老後生活への備えは十分ですか？

女性農業者の皆さんへ 農業者年金ご存知ですか？

- 農業者年金は「終身年金」ですので、女性の長い老後を**しっかりサポート**します。
- 経営協定を結べば**保険料の国庫補助**も受けられます。女性の農業経営への参画を**しっかり応援**します！
- 保険料が全額社会保険料控除の対象で、**高い節税効果**！

※農業者年金の加入には、
「国民年金第1号被保険者であること」
「年間60日以上農業に従事していること」
「60才未満であること」
の3つの要件を満たしている必要があります。
※詳しくは、お近くの農業委員会、又はJAへ！



詳しくは… 農業者年金基金 検索
<https://www.nounen.go.jp>

担 農業委員会 振興係(コミセン内 ☎55219)