

# 士幌町公共施設等長寿命化計画

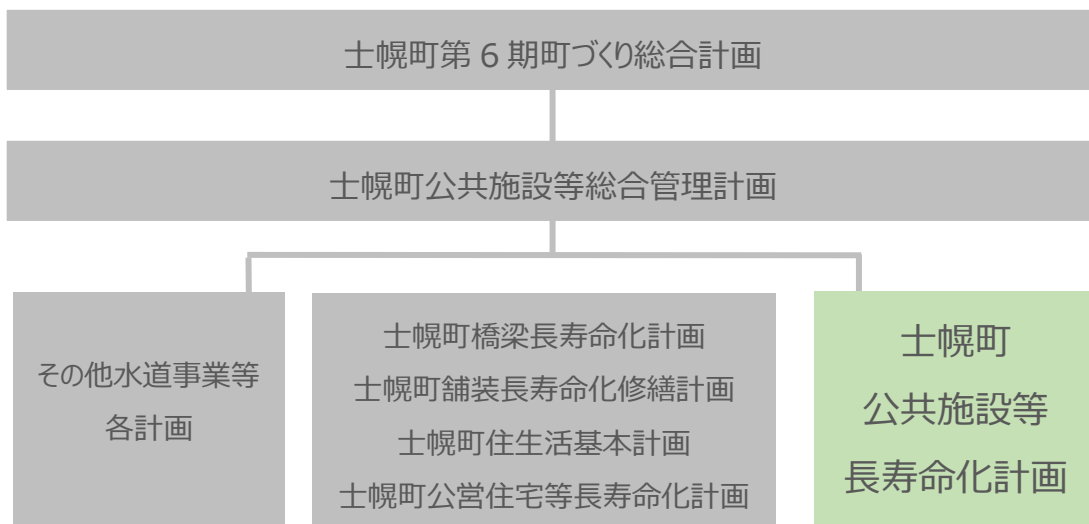
## 計画概要

令和4年 6月

士幌町

## 1-1 計画策定の背景と目的

士幌町の公共施設は、整備から数十年を経過したのも多く老朽化が進行し、近い将来一斉に大規模改修や建替えなど更新時期を迎えることが予想されます。しかし、更新には多額な経費が必要であり、人口減少・少子高齢化に対応した将来の利用状況や維持管理コスト等を考慮した公共施設の適切な配置の実現と、持続性を確保する必要があることから本計画を、策定するものです。



## 1-2 計画期間

今回の「士幌町公共施設等長寿命化計画」の対象期間は、令和4年度（2022年度）から令和13年度（2031年度）までの10年間とします。

なお、今後の維持更新費用算出シミュレーションについては、令和3年度（2021年度）を基準年とし、令和4年度から令和43年度（2061年度）までの40年間について作成します。

本計画は長期の計画であり、公共施設を取り巻く情勢変化を踏まえて、5年程度を目安に随時見直しを行います。

## 1-3 計画対象建物

対象施設は、土幌町内の公共施設であり 59 施設（95 建物）、延床面積 78,748 m<sup>2</sup>です。

施設分類	施設番号	建物番号	施設名	延床面積 (m <sup>2</sup> )	建築年度西暦	建築年度和暦	築年数	構造	耐震基準
町民文化系施設	1	1	西上地区公民館	253	1990	H2	31	W	新
	2	2	新田地区公民館	343	1979	S54	42	W	旧
	3	3	中土幌地区公民館	750	1982	S57	39	W+S	新
	4	4	下居辺地区公民館	262	1989	H1	32	W	新
	5	5	土幌北地区公民館	247	1987	S62	34	W	新
	6	6	市街北町公民館	912	1979	S54	42	R C	旧
	7	7	市街西町公民館	158	1978	S53	43	C B	旧
	8	8	市街南町公民館	133	1981	S56	40	W	旧
	9	9	土幌南地区公民館	258	1984	S59	37	W	新
	10	10	佐倉地区公民館	260	1996	H8	25	W	新
	11	11	コミュニティセンター	2,138	1981	S56	40	R C	旧
社会教育系施設	12	12	交通公園駅舎郷土資料館(旧土幌駅舎)	74	1988	S63	33	W	新
	13	13	伝統農業保存伝承館	265	1997	H9	24	W	新
	14	14	土幌開拓資料館美濃の家	125	1988	S63	33	W	新
スポーツレクリエーション系施設	15	15	総合研修センター	8,331	1993	H5	28	R C	新
	16	16	町民プール	677	1974	S49	47	W	旧
	17	17	屋内ゲートボール場	1,062	1999	H11	22	S	新
	18	18	総合グラウンド陸上競技場スタンド	158	1971	S46	50	S	旧
	19	19	土幌ⅲ・フレップ(北海道大学土幌小屋)	100	1978	S53	43	W	旧
	20	20	下居辺交流施設(しほろ温泉プラザ緑風)	3,594	2001	H13	20	R C	新
	21	21	学習体験の館	431	1989	H1	32	RC+W	新
	22	22	学習体験の里 休憩舎	130	1989	H1	32	W	新
	23	23	学習体験の里 機材庫	104	1989	H1	32	S	新
	24	24	学習体験の里 コテージ しらかば・ななかまど	110	1991	H3	30	W	新
	25	25	学習体験の里 コテージ もみじ	55	1993	H5	28	W	新
	26	26	学習体験の里 コテージ からまつ	75	1993	H5	28	W	新
	27	27	学習体験の里 コテージ 国産材展示施設	213	1995	H7	26	W	新
	28	28	学習体験の里 展望台休憩施設	54	1979	S54	42	S	旧
29	29	土幌町農民健康増進施設(緑風荘)	789	1977	S52	44	R C	旧	
産業系施設	30	30	土幌町農業試験センター	50	1985	S60	36	S	新
	31	31	土幌町農業試験センター 乾燥庫	79	1985	S60	36	W	新
	32	32	損害評価用乾燥施設	58	1990	H2	31	S	新
	33	33	畑地かんがい施設送水施設	126	1988	S63	33	S	新
	34	34	畑地かんがい施設調整池施設	130	1989	H1	32	S	新
	35	35	農畜産物加工研修施設	534	2018	H30	3	W	新
	36	36	地域創造発信拠点施設(道の駅ピア21しほろ)	853	2016	H28	5	W	新
学校教育系施設	37	37	食品加工研修施設	1,135	2003	H15	18	RC+S	新
	38	38	中土幌小学校 校舎	1,586	1978	S53	43	R C	旧
	39	39	中土幌小学校 特別教室(理科室)	86	1972	S47	49	C B	旧
	40	40	中土幌小学校 屋内運動場	820	1986	S61	35	S R C	新
	41	41	こども発達相談センター	396	1986	S61	35	R C	新
	42	42	土幌小学校 校舎	4,519	1988	S63	33	R C	新
	43	43	土幌小学校 屋内運動場	1,452	1989	H1	32	S R C	新
	44	44	土幌町中央中学校 校舎	4,100	1995	H7	26	R C	新
	45	45	土幌町中央中学校 屋内運動場	1,501	1996	H8	25	RC+S	新
	46	46	上居辺小学校 校舎	1,662	1992	H4	29	R C	新
	47	47	上居辺小学校 屋内運動場	560	1980	S55	41	S	旧
48	48	学校給食共同調理場	412	1988	S63	33	R C	新	

施設分類	施設番号	建物番号	施設名	延床面積 (㎡)	建築年度西暦	建築年度和暦	築年数	構造	耐震基準
学校教育系施設	37	49	士幌高等学校 玄関、ホール棟	924	1974	S49	47	R C	旧
		50	士幌高等学校 管理普通教室	1,319	1975	S50	46	R C	旧
		51	士幌高等学校 特別教室専攻科	1,422	1975	S50	46	R C	旧
		52	士幌高等学校 産振施設普通教室棟	1,010	1975	S50	46	R C	旧
		53	士幌高等学校 柔剣道場	622	1975	S50	46	R C	旧
		54	士幌高等学校 屋内運動場	1,032	1974	S49	47	R C	旧
		55	士幌高等学校 農業機械実習室(A-8)	243	1975	S50	46	S	旧
		56	士幌高等学校 農業管理実習室(A-11)	162	1976	S51	45	CB+S	旧
		57	士幌高等学校 農業機械実習室(A-13)	138	1977	S52	44	S	旧
		58	士幌高等学校 農業機械実習室(A-15)	162	1978	S53	43	S	旧
		59	士幌高等学校 生産物管理室(牧草収納庫)	130	1978	S53	43	S	旧
		60	士幌高等学校 草花温室(園芸実習室)	161	1979	S54	42	S	旧
		61	士幌高等学校 牛舎(畜産実習室)	325	1980	S55	41	S	旧
		62	士幌高等学校 作物実習室	79	1981	S56	40	S	旧
		63	士幌高等学校 畜産加工実習室(食品加工実習室)	301	1983	S58	38	R C	新
		64	士幌高等学校 作物農機具室兼資材室(産振施設農業機械実習室)	245	1984	S59	37	S	新
		65	士幌高等学校 寄宿舎	1,362	1987	S62	34	R C	新
		66	士幌高等学校 機械室	103	1988	S63	33	R C	新
		67	士幌高等学校 農場管理実習室	197	1990	H2	31	W	新
68	士幌高等学校 生産物調整室(A-24)	235	1996	H8	25	S	新		
69	士幌高等学校 きゅう舎	267	1997	H9	24	W	新		
子育て支援系施設	38	70	上居辺エコ交流館(上居辺へき地保育所)	427	2012	H24	9	W	新
	39	71	子ども交流センター	496	2015	H27	6	W	新
	40	72	士幌保育所	867	1980	S55	41	CB+S	旧
	41	73	士幌幼稚園	567	1990	H2	31	W	新
	42	74	認定こども園	560	2008	H20	13	W	新
	43	75	川西へき地保育所	430	2009	H21	12	W	新
保健・福祉系施設	44	76	総合福祉センター(国民健康保険病院含む)	6,217	2000	H12	21	R C	新
	45	77	いきいきデイサービスセンター	127	2001	H13	20	R C	新
	46	78	町民保健センター	564	1989	H1	32	W	新
	47	79	特別養護老人ホームほほえみ	6,190	2002	H14	19	R C	新
行政系施設	48	80	役場庁舎	3,557	1981	S56	40	R C	旧
	49	81	防災倉庫	123	1993	H5	28	W	新
	50	82	士幌消防署	1,358	1982	S57	39	R C	新
	51	83	中士幌消防会館第2分団	398	1995	H7	26	R C	新
供給処理施設	52	84	中士幌リサイクルセンター ストックヤード 1	450	1988	S63	33	S	新
		85	中士幌リサイクルセンター ストックヤード 2	300	1988	S63	33	S	新
		86	中士幌リサイクルセンター ストックヤード(ガラス瓶バンカー)	58	2007	H19	14	S	新
	53	87	ごみ焼却施設(管理棟及び工場)	1,227	1997	H9	24	S	新
		88	ごみ焼却施設(車庫)	198	1997	H9	24	S	新
		89	一般廃棄物最終処分場(浸出水処理棟)	226	1998	H10	23	S	新
その他施設	54	90	士幌聖苑火葬場	460	1997	H9	24	R C	新
	55	91	車両センター事務所	112	1990	H2	31	W	新
	56	92	除雪車車庫	457	1983	S58	38	S	新
	57	93	道路維持機械格納庫	129	1995	H7	26	S	新
	58	94	スクールバス車庫	499	1997	H9	24	S	新
	59	95	移住体験住宅	192	2014	H26	7	W	新
合計				78,748					

※ ごみ焼却施設(管理棟及び工場)(車庫)、一般排廃棄物処分場(浸出水処理棟)は、北十勝2町共同所有建物

## 2-1 建物の状況

築30年を経過した老朽化建物は62建物（36,649㎡）で建物数全体の65.3%を占めており、旧耐震基準（1981年[昭和56年]5月31日以前に建築確認、適用）による建物は29建物（19,847㎡）で建物数全体の30.5%となっています。

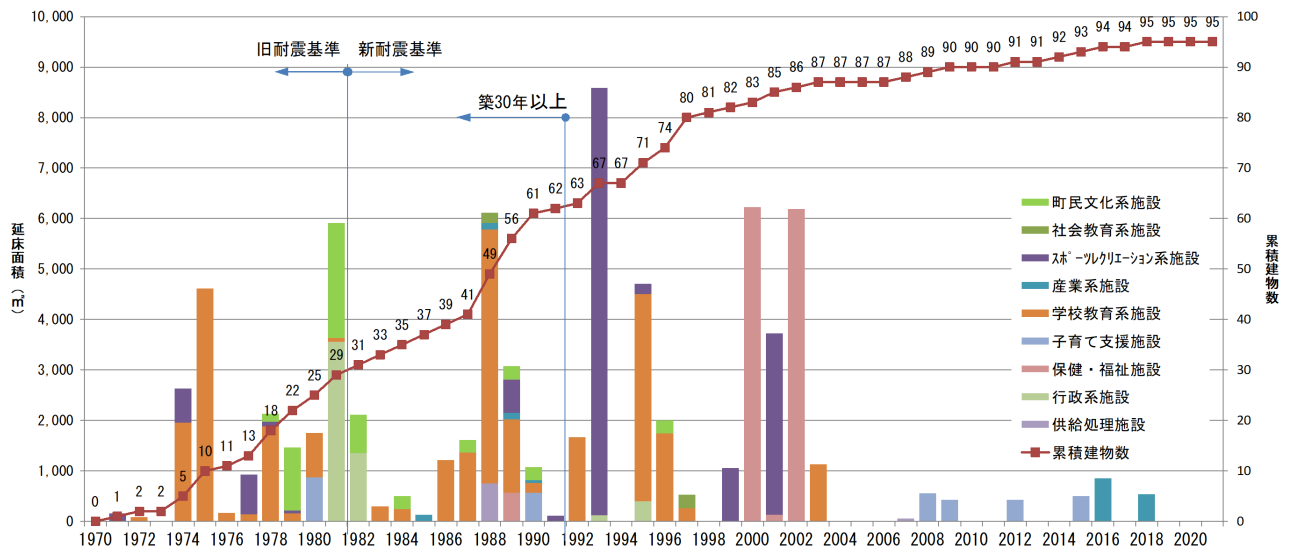
表 2-1 築年数別建物数及び延床面積

築年数	建物数											延床面積(㎡)											
	町民文化系施設	社会教育系施設	スポーツレクリエーション系施設	産業系施設	学校教育系施設	子育て支援施設	保健・福祉施設	行政系施設	供給処理施設	その他施設	合計	町民文化系施設	社会教育系施設	スポーツレクリエーション系施設	産業系施設	学校教育系施設	子育て支援施設	保健・福祉施設	行政系施設	供給処理施設	その他施設	合計	
50年以上	0	0	1	0	0	0	0	0	0	0	1	0	0	158	0	0	0	0	0	0	0	0	158
40年以上	5	0	4	0	17	1	0	1	0	0	28	3,684	0	1,620	0	9,961	867	0	3,557	0	0	19,689	
30年以上	5	2	4	5	10	1	1	1	2	2	33	1,770	199	775	443	9,807	567	564	1,358	750	569	16,802	
20年以上	1	1	6	0	5	0	2	2	0	6	23	260	265	13,330	0	7,765	0	6,344	521	0	2,739	31,224	
10年以上	0	0	0	0	1	2	1	0	1	0	5	0	0	0	0	1,135	990	6,190	0	58	0	8,373	
10年未満	0	0	0	2	0	2	0	0	0	1	5	0	0	0	1,387	0	923	0	0	0	192	2,502	
計	11	3	15	7	33	6	4	4	3	9	95	5,714	464	15,883	1,830	28,668	3,347	13,098	5,436	808	3,500	78,748	

表 2-2 耐震基準の対応状況

耐震基準	建物数											延床面積(㎡)										
	町民文化系施設	社会教育系施設	スポーツレクリエーション系施設	産業系施設	学校教育系施設	子育て支援施設	保健・福祉施設	行政系施設	供給処理施設	その他施設	合計	町民文化系施設	社会教育系施設	スポーツレクリエーション系施設	産業系施設	学校教育系施設	子育て支援施設	保健・福祉施設	行政系施設	供給処理施設	その他施設	合計
旧	5	0	5	0	17	1	0	1	0	0	29	3,684	0	1,778	0	9,961	867	0	3,557	0	0	19,847
新	6	3	10	7	16	5	4	3	3	9	66	2,030	464	14,105	1,830	18,707	2,480	13,098	1,879	808	3,500	58,901
合計	11	3	15	7	33	6	4	4	3	9	95	5,714	464	15,883	1,830	28,668	3,347	13,098	5,436	808	3,500	78,748

図 2-1 整備年度別延床面積及び累積建物数



## 2-2 建物の施設関連経費

今回、計画対象建物の過去5年の施設整備費、維持修繕費、光熱水費・委託費は図2-2に示すとおりであり、過去5年平均は560,414千円になります。

施設類型別の内訳は図2-3に示すとおりとなっています。

図2-2 年度ごと施設関連経費（単位：千円）

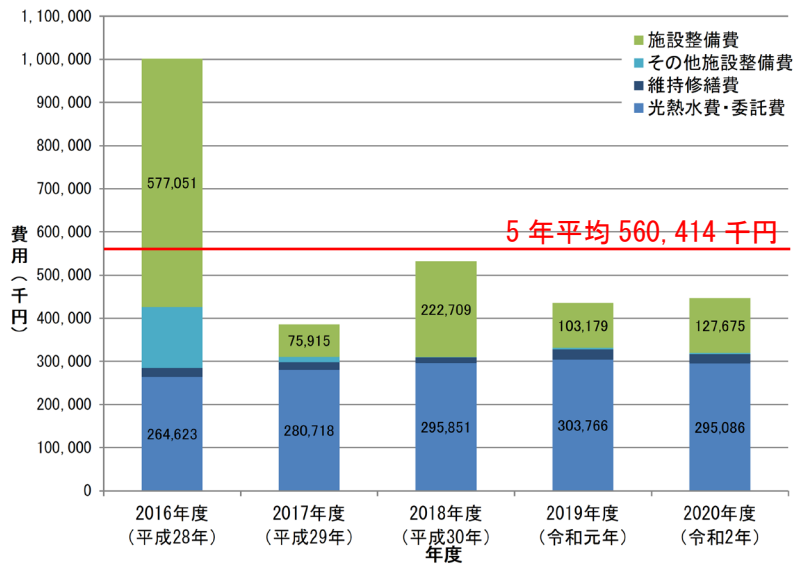
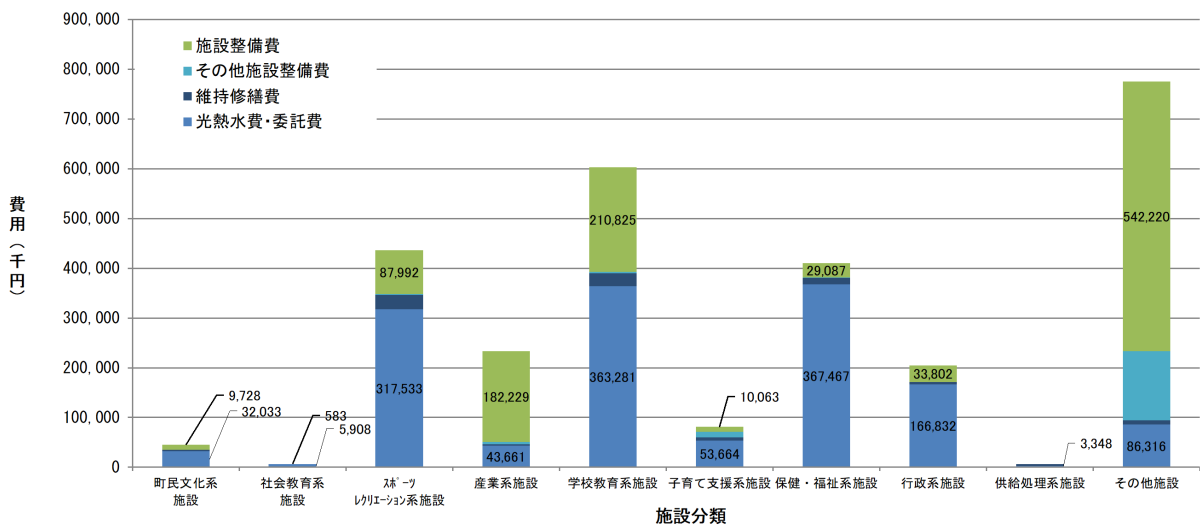


図2-3 施設分類毎整備費の推移（単位：千円）

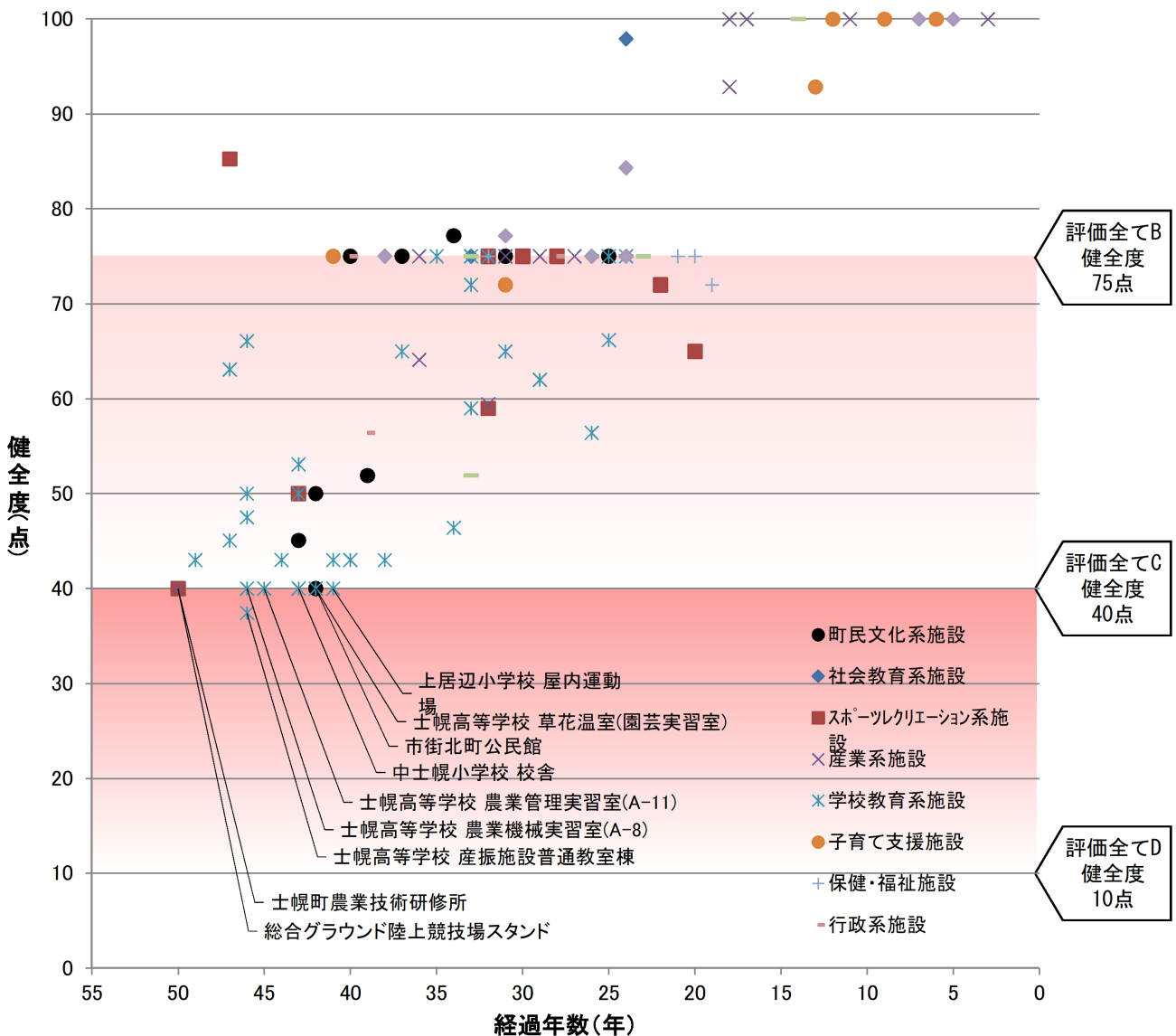


## 2-3 老朽劣化状況の実態

建物の健全性・劣化状況を把握・評価するために、目視による現地調査を実施しました。

調査は調査票を用いて、各施設の各項目についてその劣化度（A～Dの4段階評価）を判定し、写真に記録後、「屋根・屋上」、「外壁」について劣化状況評価を行いました。「内部仕上げ」、「電気設備」、「機械設備」については経過年数により評価を行い、総合的に施設の健全度を点数化しました。

図 2-4 健全度



## 2-4 建物劣化状況一覧表

建物基本情報									構造躯体の健全性					劣化状況評価							
通し番号	調査番号	施設名	棟番号	構造	階数	延床面積 (㎡)	西暦	和暦	築年数	耐震基準	耐震診断	耐震補強	調査年度	圧縮強度 (N/㎡)	試算上の区分	屋根・屋上	外壁	内部仕上	電気設備	機械設備	健全度 (100点満点)
1	1	西上地区公民館	1	W	1	253	1990	H2	31	新			2021		長寿命	B	B	B	B	B	75
2	2	新田地区公民館	1	W	1	343	1979	S54	42	旧			2021		長寿命	C	B	C	C	C	50
3	3	中土幌地区公民館	1	S+W	1	750	1982	S57	39	新			2021		長寿命	B	C	C	B	B	52
4	4	下居辺地区公民館	1	W	1	262	1989	S64	32	新			2021		長寿命	B	B	B	B	B	75
5	5	土幌北地区公民館	1	W	1	247	1987	S62	34	新			2021		長寿命	A	B	B	B	B	77
6	6	市街北町公民館	1	RC	1	912	1979	S54	42	旧			2021	21	長寿命	C	C	C	C	C	40
7	7	市街西町公民館	1	CB	1	158	1978	S53	43	旧			2021		長寿命	A	C	C	C	C	45
8	8	市街南町公民館	1	W	1	133	1981	S56	40	旧			2021		長寿命	B	B	B	B	B	75
9	9	土幌南地区公民館	1	W	1	258	1984	S59	37	新			2021		長寿命	B	B	B	B	B	75
10	10	佐倉地区公民館	1	W	1	260	1996	H8	25	新			2021		長寿命	B	B	B	B	B	75
11	11	コミュニティセンター	1	RC	2	2,138	1981	S56	40	旧	済	済	2021	21	長寿命	B	B	B	B	B	75
12	12	交通公園駅舎郷土資料館(旧土幌駅舎)	1	W	1	74	1988	S63	33	新			2021		長寿命	B	B	B	B	B	75
13	13	伝統農業保存伝承館	1	W	1	265	1997	H9	24	新			2021		長寿命	B	A	A	A	A	98
14	14	土幌開拓資料館美濃の家	1	W		125	1988	S63	33	新			2021		長寿命	B	B	B	B	B	75
15	15	総合研修センター	1	RC	2	8,331	1993	H5	28	新			2021	21	長寿命	B	B	B	B	B	75
16	16	町民プール	1	W	1	677	1974	S49	47	旧			2021		長寿命	B	A	B	B	A	85
17	17	屋内ゲートボール場	1	S	1	1,062	1999	H11	22	新			2021		長寿命	C	B	B	B	B	72
18	18	総合グラウンド陸上競技場スタンド	1	S	1	158	1971	S46	50	旧			2021		要調査	C	C	C	C	C	40
19	19	土幌社・フラッグ (北海道大学土幌小屋)	1	W		100	1978	S53	43	旧			2021		長寿命	C	B	C	C	C	50
20	20	下居辺交流施設 (しほろ温泉プラザ緑風)	1	RC	3	3,594	2001	H13	20	新			2021	21	長寿命	B	C	B	B	B	65
21	21	学習体験の館	1	RC+W	4	431	1989	S64	32	新			2021	21	長寿命	C	B	C	B	B	59
22	22	学習体験の里 休憩舎	1	W	1	130	1989	S64	32	新			2021		長寿命	B	B	B	B	B	75
23	22	学習体験の里 機材庫	2	S	1	104	1989	S64	32	新			2021		長寿命	B	B	B	B	B	75
24	22	学習体験の里 コテージ しらかば・ななかまど	3	W	2	110	1991	H3	30	新			2021		長寿命	B	B	B	B	B	75
25	22	学習体験の里 コテージ もみじ	4	W	2	55	1993	H5	28	新			2021		長寿命	B	B	B	B	B	75
26	22	学習体験の里 コテージ からまつ	5	W	2	75	1993	H5	28	新			2021		長寿命	B	B	B	B	B	75
27	22	学習体験の里 コテージ 国産材展示施設	6	W	1	213	1995	H7	26	新			2021		長寿命	B	C	B	B	B	65
28	22	学習体験の里 展望台休憩施設	7	S	1	54	1979	S54	42	旧			2021		長寿命	C	B	B	B	B	72
29	23	土幌町農林健康増進施設(緑風荘)	1	RC	2	789	1977	S52	44	旧			2021	21	長寿命	C	C	B	C	C	53
30	24	土幌町農業試験センター	1	S		50	1985	S60	36	新			2021		長寿命	A	B	C	B	B	64
31	24	土幌町農業試験センター乾燥庫	2	W		79	1985	S60	36	新			2021		長寿命	B	B	B	B	B	75
32	25	損害評価用乾燥施設	1	S		58	1990	H2	31	新			2021		長寿命	B	B	B	B	B	75
33	26	畑地かんがい施設送水施設	1	S		126	1988	S63	33	新			2021		長寿命	C	B	B	B	B	72
34	27	畑地かんがい施設調整池施設	1	S		130	1989	S64	32	新			2021		長寿命	D	C	B	B	B	59
35	28	農畜産物加工研修施設	1	W	1	534	2018	H30	3	新			2021		長寿命	A	A	A	A	A	100
36	29	地域創造発信拠点施設 (道の駅ピア21しほろ)	1	W	2	853	2016	H28	5	新			2021		長寿命	A	A	A	A	A	100
37	30	食品加工研修施設	1	RC+S	2	1,135	2003	H15	18	新			2021	21	長寿命	A	B	A	A	A	93
38	31	中土幌小学校 校舎	1	RC	2	1,586	1978	S53	43	旧	済	済	2021	21	長寿命	C	C	C	C	C	40
39	31	中土幌小学校 特別教室 (理科室)	2	CB	1	86	1972	S47	49	旧			2021		長寿命	B	C	C	C	C	43
40	31	中土幌小学校 屋内運動場	3	SRC	2	820	1986	S61	35	新			2021	21	長寿命	B	B	B	B	B	75
41	32	こども発達相談センター	1	RC	1	396	1986	S61	35	新			2021	21	長寿命	B	B	B	B	B	75
42	33	土幌小学校 校舎	1	RC	2	4,519	1988	S63	33	新			2021	21	長寿命	B	B	B	B	B	75
43	33	土幌小学校 屋内運動場	2	SRC	2	1,452	1989	S64	32	新			2021	21	長寿命	B	B	B	B	B	75
44	34	土幌町中央中学校 校舎	1	RC	2	4,100	1995	H7	26	新			2021	21	長寿命	D	B	C	B	B	56
45	34	土幌町中央中学校 屋内運動場	2	RC+S	2	1,501	1996	H8	25	新			2021	21	長寿命	C	A	C	B	B	66
46	35	上居辺小学校 校舎	1	RC	2	1,662	1992	H4	29	新			2021	21	長寿命	C	C	B	B	B	62
47	35	上居辺小学校 屋内運動場	2	S	1	560	1980	S55	41	旧			2021		長寿命	C	C	C	C	C	40
48	36	学校給食共同調理場	1	RC	1	412	1988	S63	33	新			2021	21	長寿命	C	B	C	B	B	59



建物基本情報									構造躯体の健全性					劣化状況評価							
通し番号	調査番号	施設名	棟番号	構造	階数	延床面積(m <sup>2</sup> )	西暦	和暦	築年数	耐震基準	耐震診断	耐震補強	調査年度	圧縮強度(N/mm <sup>2</sup> )	試算上の区分	屋根・屋上	外壁	内部仕上	電気設備	機械設備	健全度(100点満点)
49	37	土幌高等学校 玄関、ホール棟	1	RC	2	924	1974	S49	47	旧	済	済	2021	18	長寿命	C	B	B	C	C	63
50	37	土幌高等学校 管理普通教室	2	RC	2	1,319	1975	S50	46	旧	済	済	2021	18	長寿命	B	B	B	C	C	66
51	37	土幌高等学校 特別教室専攻科	3	RC	2	1,422	1975	S50	46	旧	済	済	2021	18	長寿命	D	B	C	C	C	48
52	37	土幌高等学校 産振施設普通教室棟	4	RC	2	1,010	1975	S50	46	旧	済	済	2021	18	長寿命	D	C	C	C	C	37
53	37	土幌高等学校 柔剣道場	5	RC	1	622	1975	S50	46	旧	済	済	2021	18	長寿命	C	B	C	C	C	50
54	37	土幌高等学校 屋内運動場	6	RC	2	1,032	1974	S49	47	旧	済	済	2021	18	長寿命	A	C	C	C	C	45
55	37	土幌高等学校 農業機械実習室(A-8)	7	S	1	243	1975	S50	46	旧			2021		長寿命	C	C	C	C	C	40
56	37	土幌高等学校 農業管理実習室(A-11)	8	CB+S	1	162	1976	S51	45	旧			2021		長寿命	C	C	C	C	C	40
57	37	土幌高等学校 農業機械実習室(A-13)	9	S	1	138	1977	S52	44	旧			2021		長寿命	B	C	C	C	C	43
58	37	土幌高等学校 農業機械実習室(A-15)	10	S	1	162	1978	S53	43	旧			2021		長寿命	C	C	B	C	C	53
59	37	土幌高等学校 生産物管理室(牧草収納庫)	11	S	1	130	1978	S53	43	旧			2021		長寿命	C	B	C	C	C	50
60	37	土幌高等学校 草花温室(園芸実習室)	12	S	1	161	1979	S54	42	旧			2021		長寿命	C	C	C	C	C	40
61	37	土幌高等学校 牛舎(畜産実習室)	13	S	1	325	1980	S55	41	旧			2021		長寿命	B	C	C	C	C	43
62	37	土幌高等学校 作物実習室	14	S	1	79	1981	S56	40	旧			2021		長寿命	B	C	C	C	C	43
63	37	土幌高等学校 畜産加工実習室(食品加工実習室)	15	RC	2	301	1983	S58	38	新			2021	21	長寿命	B	C	C	C	C	43
64	37	土幌高等学校 作物農機具兼資材室(産振施設農業機械実習室)	16	S	2	245	1984	S59	37	新			2021		長寿命	B	C	B	B	B	65
65	37	土幌高等学校 寄宿舎	17	RC	2	1,362	1987	S62	34	新			2021	21	長寿命	D	C	C	B	B	46
66	37	土幌高等学校 機械室	18	RC	1	103	1988	S63	33	新			2021	21	長寿命	C	B	B	B	B	72
67	37	土幌高等学校 農場管理実習室	19	W	1	197	1990	H2	31	新			2021		長寿命	B	C	B	B	B	65
68	37	土幌高等学校 生産物調整室(A-24)	20	S	1	235	1996	H8	25	新			2021		長寿命	B	B	B	B	B	75
69	37	土幌高等学校 きゅう舎	21	W	1	267	1997	H9	24	新			2021		長寿命	B	B	B	B	B	75
70	38	上居辺エコ交流館(上居辺へき地保育所)	1	W	1	427	2012	H24	9	新			2021		長寿命	A	A	A	A	A	100
71	39	子ども交流センター	1	W	1	496	2015	H27	6	新			2021		長寿命	A	A	A	A	A	100
72	40	土幌保育所	1	CB+S	1	867	1980	S55	41	旧			2021		長寿命	B	B	B	B	B	75
73	41	土幌幼稚園	1	W	1	567	1990	H2	31	新			2021		長寿命	C	B	B	B	B	72
74	42	認定こども園	1	W	1	560	2008	H20	13	新			2021		長寿命	A	B	A	A	A	93
75	43	川西へき地保育所	1	W	1	430	2009	H21	12	新			2021		長寿命	A	A	A	A	A	100
76	44	総合福祉センター(国民健康保険病院含む)	1	RC	2	6,217	2000	H12	21	新			2021	21	長寿命	B	B	B	B	B	75
77	45	いきいきデイサービスセンター	1	RC	1	127	2001	H13	20	新			2021	21	長寿命	B	B	B	B	B	75
78	46	町民保健センター	1	W	1	564	1989	S64	32	新			2021		長寿命	B	B	B	B	B	75
79	47	特別養護老人ホームほほえみ	1	RC	2	6,190	2002	H14	19	新			2021	21	長寿命	C	B	B	B	B	72
80	48	役場庁舎	1	RC	3	3,557	1981	S56	40	旧	済	済	2021	21	長寿命	B	B	B	B	B	75
81	49	防災倉庫	1	W	1	123	1993	H5	28	新			2021		長寿命	B	B	B	B	B	75
82	50	土幌消防署	1	RC	2	1,358	1982	S57	39	新			2021	21	長寿命	D	B	C	B	B	56
83	51	中土幌消防会館第2分団	1	RC	2	398	1995	H7	26	新			2021	21	長寿命	B	B	B	B	B	75
84	52	中土幌リサイクルセンター ストックヤード 1	1	S	1	450	1988	S63	33	新			2021		長寿命	B	C	C	B	B	52
85	52	中土幌リサイクルセンター ストックヤード 2	1	S	1	300	1988	S63	33	新			2021		長寿命	B	B	B	B	B	75
86	52	中土幌リサイクルセンター ストックヤード(ガラス瓶バンカー)	2	S	1	58	2007	H19	14	新			2021		長寿命	A	A	A	A	A	100
87	53	ごみ焼却施設(管理棟及び工場)	1	S	5	1,227	1997	H9	24	新			2021		長寿命	B	B	B	B	B	75
88	53	ごみ焼却施設(車庫)	2	S	1	198	1997	H9	24	新			2021		長寿命	B	B	B	B	B	75
89	53	一般廃棄物最終処分場(浸出水処理棟)	4	S	1	226	1998	H10	23	新			2021		長寿命	B	B	B	B	B	75
90	54	土幌聖苑火葬場	1	RC	2	460	1997	H9	24	新			2021	21	長寿命	B	B	A	B	B	84
91	55	車両センター事務所	1	W	1	112	1990	H2	31	新			2021		長寿命	A	B	B	B	B	77
92	56	除雪車庫	1	S	1	457	1983	S58	38	新			2021		長寿命	B	B	B	B	B	75
93	57	道路維持機械格納庫	1	S	1	129	1995	H7	26	新			2021		長寿命	B	B	B	B	B	75
94	58	スクールバス車庫	1	S	1	499	1997	H9	24	新			2021		長寿命	B	B	B	B	B	75
95	59	移住体験住宅	1	W	1	192	2014	H26	7	新			2021		長寿命	A	A	A	A	A	100

  : 築50年以上
   : 築30年以上

## 3-1 改修の基本方針

本計画の上位計画となる「総合管理計画」では、公共施設等の管理に関して以下に示す実施方針が示されています。（以下、「総合管理計画」より抜粋）

### (1) 点検・診断等の実施方針

#### ①点検・保守

日常管理では、建物を維持管理するための日常の点検・保守によって、建物の劣化及び機能低下を防ぎ、建物をいつまでも美しく使っていくための総合的な管理運営や実際の点検・保守・整備などの業務を行います。

#### ②施設の診断

##### ■診断の実施方針

総合管理計画に示された「公共施設診断の対象となる評価項目」を参考とし、本町で必要とする品質・性能が把握できる評価項目について、簡易な診断に努めます。

耐震診断、劣化診断などの既往の診断があるものはそのデータを活用します。

##### ■施設の長寿命化と施設診断

施設の維持修繕、改修に当たっては、総合管理計画に示された「公共施設診断の対象となる評価項目」より本町に必要な評価項目を選択し、施設ごとに課題と優先度を判断し実施します。

### (2) 維持管理・修繕・更新等の実施方針

#### ①維持管理・修繕の実施方針

修繕や小規模改修に対しては、速やかな対応ができる体制を構築します。

維持管理及び修繕を自主的に管理し、計画的・効率的に行うことによって、維持管理費・修繕費を平準化し、建物に掛かるトータルコストを縮減します。

#### ②更新・改修の実施方針

更新する場合は、まちづくりとの整合性を保ち、公共施設のコンパクト化や効率化の観点からも土地や建物について単独更新以外の統合や複合化についての検討を行います。

### (3) 安全確保の実施方針

公共施設における安全確保は、利用者の安全の確保と試算や情報の保全を目的とした要件です。危険性が認められた施設については、安全確保の改修を実施します。（ただし、総合的な判断により改修せずに供用廃止を検討する場合があります。）

### (4) 耐震化の実施方針

本町では、既存建築物について順次耐震診断を行っています。

必要に応じ順次耐震改修工事等を実施しており、特に利用率、効率等の高い施設については、重点的に対応することとしています。その際に、構造部分の耐震性の他、非構造部分の安全性（耐震性）についても検討を行い、施設利用者の安全性の確保及び災害時を想定した十分な検討に努めます。

(5) 長寿命化の計画方針

診断と改善に重点をおいた総合的かつ計画的な管理に基づいた予防保全によって、公共施設の長期使用を図ります。

(6) 統合や廃止の実施方針

危険性の高い施設や老朽化により供用廃止（用途廃止、施設廃止）必要とする施設を見出します。

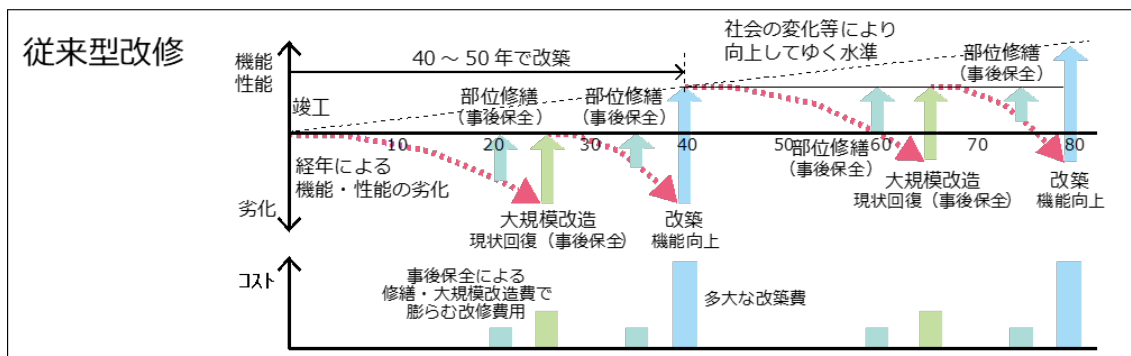
公共施設等統合や廃止には、住民サービスの水準低下が伴います。それを最小限にするために、住民合意の可能性を図りながら検討する必要があります

## 3-2 公共施設の等の長寿命化計画

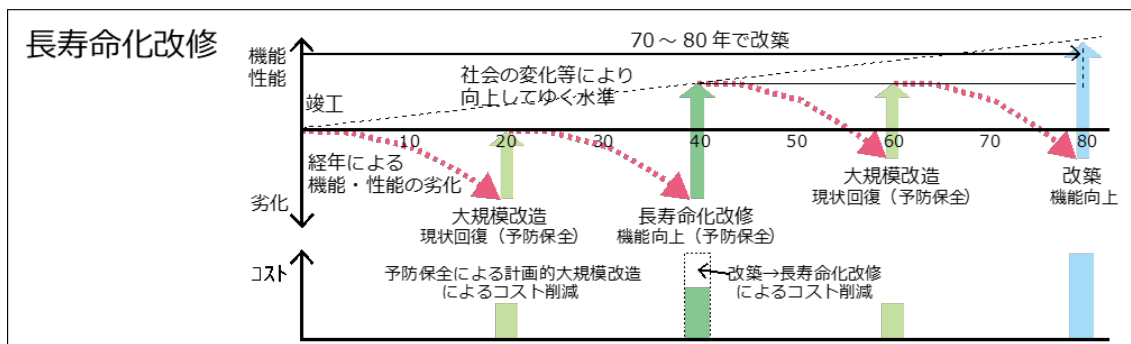
今後、中長期的な維持管理等に係るコストの縮減、予算の平準化を行うために、建替えから長寿命化改修に切り替え、部位改修を併用した整備を行います。

- ・ 目標使用年数：鉄筋コンクリート造・鉄骨造 80 年、木造 60 年
  - ・ 改修周期：長寿命化改修は建築後 40 年で実施、大規模改造は建築後 20 年・60 年で実施
  - ・ すでに建築後 40 年を超えている建物は、今後 10 年以内に長寿命化改修を実施
  - ・ D 評価の部位は 5 年以内に部位修繕、C 評価の部位は今後 10 年以内に部位修繕を実施
- ※上記の目標使用年数と改修周期を原則とし、現在までの改修履歴や地域での施設利用状況等を考慮し、長寿命化計画を策定します。

図 3-1 改築中心の従来型改修から長寿命化改修への転換イメージ



事後保全：劣化が進行しているため、軽微な補修では対応できず、劣化部位の全面的な更新等を行う必要があり、改修費用が増大する



予防保全：重大な欠陥になる前に計画的に対策を行うことで、改修費用の削減が可能

## 4-1 長寿命化の実施計画

### 町民文化系施設

施設の殆どが建築後 30 年を経過しているため、施設の老朽化と経過年数を踏まえ、順次長寿命化を図り計画的な保全を行います。

### 社会教育系施設

社会教育系施設は、比較的維持管理が行き届いており、健全度が高い建物が多い。今後も長寿命化を図り計画的な保全を行います。

### スポーツ・レクリエーション系施設

下居辺交流施設（しほろ温泉プラザ緑風）、土幌町農民健康増進施設（緑風荘）は、今後、老朽化部位の大規模修繕の検討を行います。

その他の施設は長寿命化を図り計画的な保全を図ります。

### 産業系施設

産業系施設は、長寿命化を図り計画的な保全を適宜行います。

### 学校教育系施設

土幌高等学校各施設は、今後、計画的に長寿命化改修や大規模修繕を行うことを検討します。現在、土幌小学校に併設されている学校給食共同調理場は、施設の老朽化等を考慮し、今後、長寿命化などの方針を検討します。その他学校教育系施設は、長寿命化を図り順次計画的な保全を行います。

### 子育て支援施設

認定こども園はニーズに見合った規模を検討し、今後、長寿命化などの検討を行います。上居辺エコ交流館（上居辺へき地保育所）、川西へき地保育所、子供交流センターは計画的な維持管理を行い、長寿命化を図ります。

### 保健・福祉施設

老朽化した設備等は速やかに予防保全を行い、順次長寿命化改修を図り計画的な保全を行います。

### 行政系施設

防災倉庫は今後の機能の可能性を検証し、今後のありかたを検討します。その他施設は順次長寿命化を図り計画的な保全を適宜行います。

### 供給処理系施設

リサイクルセンター各施設は、今後も計画的に修繕を行い長寿命化を図ります。

北十勝 2 町環境処理組合所有の各施設は、十勝圏複合事務組合へ加入の為、既存施設の解体等を随時行います。

### その他施設

土幌聖苑火葬場、道路維持機械格納庫は今後も計画的に修繕を行い長寿命化を図ります。その他の施設は維持管理を行い、計画的な長寿命化改修を図り保全を行います。

## 4-2 長寿命化の効果

長寿命化を行った場合の維持更新費用は、40年間で263億円となり、従来型に比べて76億円の削減が見込まれます。

表 4-1 施設整備費用

	40年間の総額	年平均
過去5年	—	2.7億円/年
従来型	344億円 (1.00)	8.6億円/年
長寿命化	268億円 (0.79)	6.7億円/年

表 4-2 長寿命化改修の場合の施設類型別整備単価

	改築単価 (万円/㎡)	長寿命改修単価 (万円/㎡)	大規模改造単価 (万円/㎡)
町民文化系施設	40	24.0	10.0
社会教育系施設	40	24.0	10.0
スポーツレクリエーション系施設	36	21.6	9.0
産業系施設	40	24.0	10.0
学校教育系施設（校舎）	33	19.8	8.3
学校教育系施設（体育館）	33	19.8	7.3
子育て支援施設	33	19.8	8.3
保健・福祉施設	36	21.6	9.0
行政系施設系施設	40	24.0	8.8
供給処理施設	36	21.6	9.0
その他	36	21.6	9.0

## 4-3 今後9年間の施設整備計画（令和4年度～令和12年度）

建物番号	項目	建築年度	R4 (2022)	R5 (2023)	R6 (2024)	R7 (2025)	R8 (2026)	R9 (2027)	R10 (2028)	R11 (2029)	R12 (2030)
			工事種	工事種	工事種	工事種	工事種	工事種	工事種	工事種	工事種
1	西上地区公民館	1990									長寿命化改修
2	新田地区公民館	1979		長寿命化改修							
3	中土幌地区公民館	1982									
4	下居辺地区公民館	1989								長寿命化改修	
5	土幌北地区公民館	1987						長寿命化改修			
6	市街北町公民館	1979					長寿命化改修	長寿命化改修			
7	市街西町公民館	1978		長寿命化改修							
8	市街南町公民館	1981									長寿命化改修
9	土幌南地区公民館	1984									
10	佐倉地区公民館	1996									
11	コミュニティセンター	1981								長寿命化改修	長寿命化改修
12	交通公園駅舎郷土資料館(旧土幌駅舎)	1988							長寿命化改修		
13	伝統農業保存伝承館	1997									
14	土幌開拓資料館美濃の家	1988							長寿命化改修		
15	総合研修センター	1993									
16	町民プール	1974		長寿命化改修							
17	屋内ゲートボール場	1999				部位修繕					
18	総合グラウンド陸上競技場スタンド	1971		改築							
19	土幌Ft・フレフ（北海道大学土幌小屋）	1978		長寿命化改修							
20	下居辺交流施設（しほろ温泉ブラザ緑風）	2001		大規模改造							
21	学習体験の館	1989								長寿命化改修	
22	学習体験の里 休憩舎	1989								長寿命化改修	
23	学習体験の里 機材庫	1989								長寿命化改修	
24	学習体験の里 コテージ しらかば・ななかまど	1991									
25	学習体験の里 コテージ もみじ	1993									
26	学習体験の里 コテージ からまつ	1993									
27	学習体験の里 コテージ 国産材展示施設	1995				部位修繕					
28	学習体験の里 展望台休憩施設	1979		長寿命化改修							
29	土幌町農民健康増進施設(緑風荘)	1977		大規模改造				長寿命化改修			
30	土幌町農業試験センター	1985				長寿命化改修					
31	土幌町農業試験センター乾燥庫	1985				長寿命化改修					
32	損害評価用乾燥施設	1990									長寿命化改修
33	畑地かんがい施設送水施設	1988									
34	畑地かんがい施設調整池施設	1989									
35	農畜産物加工研修施設	2018									
36	地域創造発信拠点施設（道の駅ピア21しほろ）	2016									
37	食品加工研修施設	2003			大規模改造						
38	中土幌小学校 校舎	1978									
39	中土幌小学校 特別教室（理科室）	1972		長寿命化改修							
40	中土幌小学校 屋内運動場	1986	部位修繕					長寿命化改修			
41	こども発達相談センター	1986	部位修繕					長寿命化改修			
42	土幌小学校 校舎	1988							長寿命化改修	長寿命化改修	
43	土幌小学校 屋内運動場	1989	部位修繕								長寿命化改修
44	土幌町中央中学校 校舎	1995	部位修繕								
45	土幌町中央中学校 屋内運動場	1996	部位修繕			部位修繕					
46	上居辺小学校 校舎	1992	部位修繕						部位修繕		
47	上居辺小学校 屋内運動場	1980	部位修繕			長寿命化改修					
48	学校給食共同調理場	1988	部位修繕						長寿命化改修		

建物 番号	項目	建築 年度	R4 (2022)	R5 (2023)	R6 (2024)	R7 (2025)	R8 (2026)	R9 (2027)	R10 (2028)	R11 (2029)	R12 (2030)
			工事種	工事種	工事種	工事種	工事種	工事種	工事種	工事種	工事種
49	士幌高等学校 玄関、ホール棟	1974						長寿命化改修			
50	士幌高等学校 管理普通教室	1975	部位修繕					長寿命化改修			
51	士幌高等学校 特別教室専攻科	1975				長寿命化改修					
52	士幌高等学校 産振施設普通教室棟	1975			長寿命化改修						
53	士幌高等学校 柔剣道場	1975						長寿命化改修			
54	士幌高等学校 屋内運動場	1974					長寿命化改修				
55	士幌高等学校 農業機械実習室(A-8)	1975				長寿命化改修					
56	士幌高等学校 農業管理実習室(A-11)	1976				長寿命化改修					
57	士幌高等学校 農業機械実習室(A-13)	1977						長寿命化改修			
58	士幌高等学校 農業機械実習室(A-15)	1978						長寿命化改修			
59	士幌高等学校 生産物管理室(牧草収納庫)	1978						長寿命化改修			
60	士幌高等学校 草花温室(園芸実習室)	1979				長寿命化改修					
61	士幌高等学校 牛舎(畜産実習室)	1980				長寿命化改修					
62	士幌高等学校 作物実習室	1981				長寿命化改修					
63	士幌高等学校 畜産加工実習室(食品加工実習室)	1983				長寿命化改修					
64	士幌高等学校 作物農機具室兼資材室 (産振施設農業機械実習室)	1984			長寿命化改修						
65	士幌高等学校 寄宿舍	1987				部位修繕		長寿命化改修	長寿命化改修		
66	士幌高等学校 機械室	1988							長寿命化改修		
67	士幌高等学校 農場管理実習室	1990	部位修繕								長寿命化改修
68	士幌高等学校 生産物調整室(A-24)	1996									
69	士幌高等学校 きゅう舎	1997									
70	上居辺エコ交流館(上居辺へき地保育所)	2012									
71	子ども交流センター	2015									
72	士幌保育所	1980			長寿命化改修						
73	士幌幼稚園	1990	部位修繕		長寿命化改修						
74	認定こども園	2008			大規模改造						
75	川西へき地保育所	2009								大規模改造	
76	総合福祉センター(国民健康保険病院含む)	2000	大規模改造								
77	いきいきデイサービスセンター	2001									
78	町民保健センター	1989									長寿命化改修
79	特別養護老人ホームほほえみ	2002		大規模改造	大規模改造						
80	役場庁舎	1981									
81	防災倉庫	1993									
82	士幌消防署	1982	部位修繕			長寿命化改修	長寿命化改修				
83	中士幌消防会館第2分団	1995									
84	中士幌リサイクルセンター スtockヤード 1	1988	部位修繕						長寿命化改修		
85	中士幌リサイクルセンター スtockヤード 2	1988	部位修繕						長寿命化改修		
86	中士幌リサイクルセンター スtockヤード (ガラス瓶パンカー)	2007	部位修繕					大規模改造			
87	ごみ焼却施設(管理棟及び工場)	1997				改築(※1)	改築(※1)	除却(※2)			
88	ごみ焼却施設(車庫)	1997								除却	
89	一般廃棄物最終処分場(浸出水処理棟)	1998									
90	士幌聖苑火葬場	1997		大規模改造							
91	車両センター事務所	1990									長寿命化改修
92	除雪車車庫	1983					長寿命化改修				
93	道路維持機械格納庫	1995		部位修繕							
94	スクールバス車庫	1997									
95	移住体験住宅	2014									



## 4-4 従来型改修と長寿命化改修の比較

今後 40 年間の改修を、従来型と長寿命型で行った場合の、年度毎の維持更新費用を図 4-2、図 4-3 に示します。長寿命化改修を行うことで、改築費用が大幅に削減され、各年度の施設整備費用の平準化が図られます。

図 4-2 従来型改修

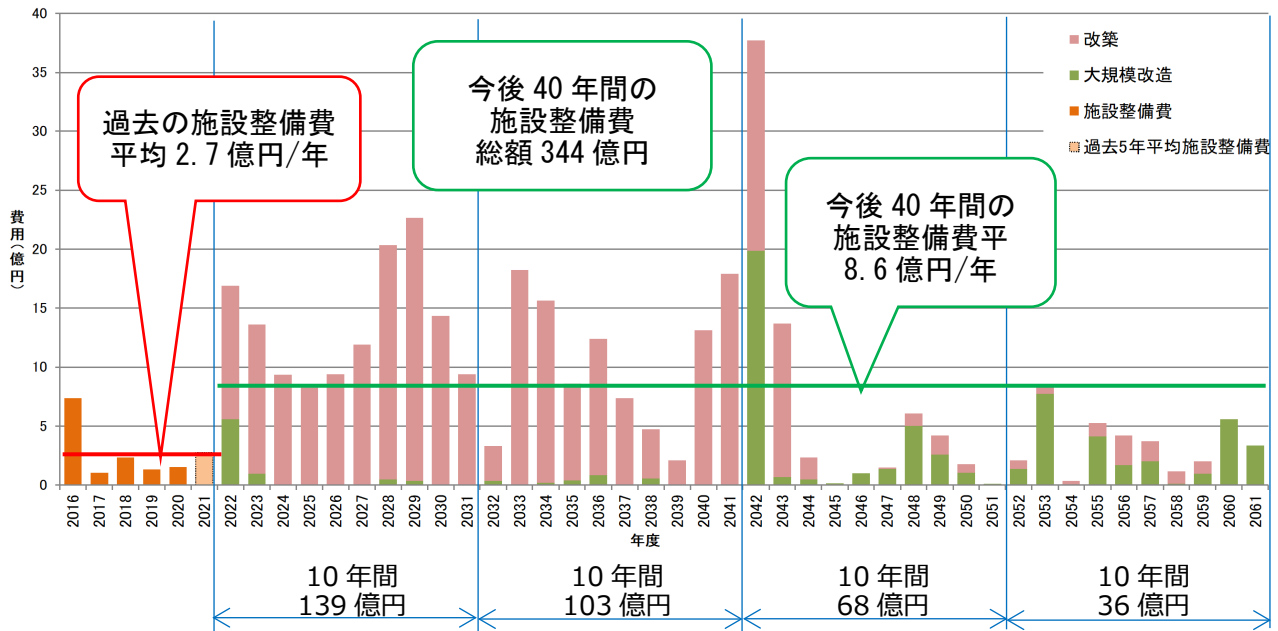
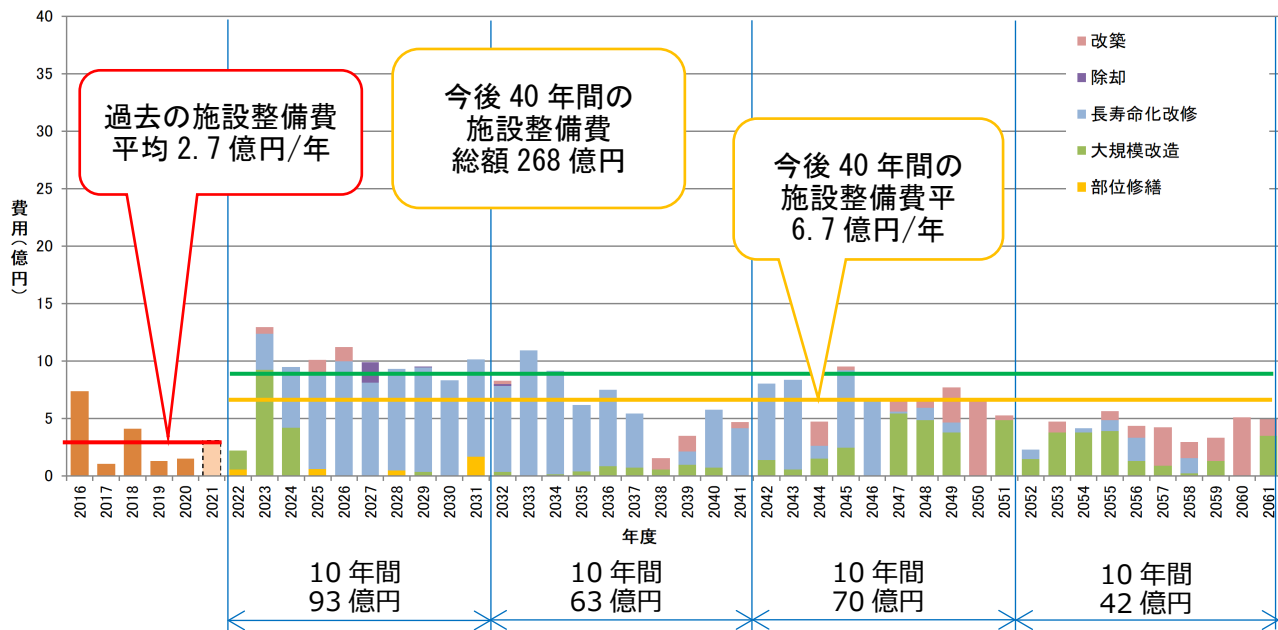


図 4-3 長寿命化型改修



## 4-5 継続的な運用方法

### 情報基盤の整備と活用

持続可能で健全な施設の維持管理の検討を行うに当たり、町民と行政が、町施設に関する情報と問題意識を共有することが重要です。

公共施設を利用し、支えている多くの町民と行政が問題意識を共有し、将来のあるべき姿について幅広い議論を進めるために、施設に関する情報や評価結果を積極的に開示します。また、町民からの様々な意見を収集・整理して公共施設等マネジメントに生かす仕組みについても検討を進めます。

建物の情報については、調査表としてデータベース化を行います。

データは、施設情報に変更が生じた場合や改修などが行われた場合に適宜更新するほか、毎年度更新の有無を含め内容を確認します。

### 推進体制の整備

本計画を継続的に運用していくために、上位計画である「総合管理計画」を統括する総務企画課が中心となって推進していきます。

また、公共施設等の維持管理については、日常点検や管理業務委託による「各種点検調査報告書」及び「12条点検等の法的点検」の結果等、継続的な点検・調査の結果に基づいて、不具合箇所の早期把握と修繕対応を図っていきます。

### フォローアップ

効率的かつ効果的な施設整備を進めていくためには、計画策定（Plan）、計画に基づく改修、維持管理等の実施（Do）、効果の検証と改善課題の抽出（Check）、計画への反映

（Action）というPDCAサイクルによる見直しを行い、実現性・実効性を確保した計画とします。

本計画は、長期の計画であり、点検・評価結果に加えて、公共施設を取り巻く情勢変化を踏まえて、5年程度を目安に随時見直しを行います。

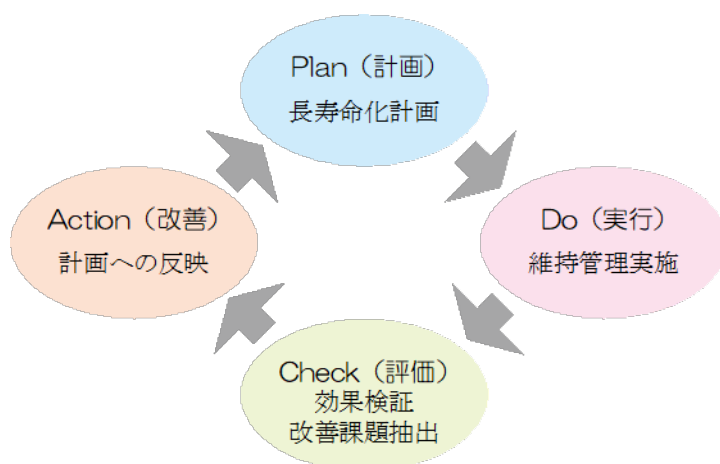


図 4-4 PDCA サイクル（メンテナンスサイクル）